

**Mode d'emploi pour l'installation  
SQL Server 2014 (Express SP1)  
et  
Dr. Tax Office Serveur**

## Table des matières

<b>I. Introduction.....</b>	<b>4</b>
Ce que vous devrez savoir avant l'installation.....	4
Informations sur SQL Server 2014 Express SP1.....	5
Conditions Hardware et système .....	6
Région et langue pour une installation en français.....	6
<b>II. Installation SQL Server 2014 Express SP1 .....</b>	<b>8</b>
Centre d'installation SQL Server .....	9
Termes du contrat de licence .....	9
Configuration de l'instance.....	10
Configuration du Serveur.....	11
Configuration du moteur de base de données.....	11
Terminée Installation SQL Server .....	12
<b>III. Configuration SQL Server 2014 Express SP1 .....</b>	<b>13</b>
Lancement de SQL Server Configuration Manager .....	13
Activé le protocole TCP/IP .....	13
Mode de démarrage du Services SQL Server - SQL Server Browser.....	14
Re-démarrer les services SQL Server.....	14
<b>IV. Création de la base de données.....</b>	<b>15</b>
Lancement du SQL Server Management Studio.....	15
Connexion au serveur SQL Server Express .....	15
Créer une nouvelle base de données pour Dr. Tax Office .....	16
Définir le nom de la base de données .....	16
Définir la connexion.....	17
Définir un nouvel utilisateur.....	18
Définir le nome de l'utilisateur .....	18
Membres des rôles de la base de données .....	19
<b>V. Sauvegarde de la base de données.....</b>	<b>20</b>
Quelques informations pour la sauvegarde de la base de données SQL Server .....	20
<b>VI. Installation Java .....</b>	<b>20</b>
Télécharger Java et faire l'installation.....	20
<b>VII. Prestation de la maison Ringler pour l'installation SQL Server.....</b>	<b>20</b>
<b>VIII. Installation Dr. Tax Office.....</b>	<b>21</b>
Téléchargez le software d'installation Dr. Tax Office .....	21
Java .....	21
Choix de la langue.....	22
Procédure d'installation .....	22
Type d'installation .....	22
Choisir les chemins d'installation .....	23
Configuration-Serveur .....	24
Configuration la connexion avec le serveur SQL .....	25
Configuration du Proxy .....	25
Vérification de la configuration d'installation .....	26
Téléchargement des modules à installer.....	27
Installation Dr. Tax Office - Serveur terminé.....	27
Installation Dr. Tax Office - Client.....	28
Activation de la licence .....	29
Confirmer l'activation de la licence .....	29

Réglages de l'application - Mise à jour des programmes .....	30
Service desk Dr. Tax Office, Suisse romande .....	31
Les produits de Dr. Tax Office.....	32

## I. Introduction

### Ce que vous devrez savoir avant l'installation

Ce mode d'emploi est mis à disposition par la maison Ringler Informatique SA au moment de la livraison du produit Dr. Tax Office. Il s'agit du mode d'emploi de l'installation de base qui se fait une seule fois sur le serveur. Il est évident, que les différents pas et impression d'écran varient selon la version du système exploitation et la version du SQL Server Express.

Si vous avez déjà une installation SQL Serveur (Express) 2008 ou 2012, il n'est pas nécessaire mais conseillé de procéder à l'installation de SQL Serveur 2014 Express SP1, sous une nouvelle instance. Dans ce cas précis, allez directement au chapitre **IV Création de la base de données**

Veillez noter que les différentes étapes et exemples sont à considérer comme des propositions pour respecter une installation standard. Vous pouvez adapter et personnaliser la configuration standard à vos propres processus internes et mais ces changements sont assujettis à votre propre responsabilité. La procédure d'installation a été faite aussi intuitive et conviviale que possible. Nous avons résumé les étapes d'installation les plus importantes.

Veillez vérifier que:

- vous disposez des droits d'administrateur du serveur
- vous avez partagé les dossiers de destination (contrôle total)
- vous disposez de suffisamment d'espace disque et de mémoire Ram
- que votre système est à jour
- que vous avez besoin d'une connexion internet depuis le serveur et qu'il faut installer Java.

Il est important de savoir que vous devez éventuellement désactiver votre antivirus.

## Informations sur SQL Server 2014 Express SP1

La version gratuite de SQL Server 2014 Express SP1 doit être installée et configurée. Quelles sont les conditions et les différentes étapes à respecter?

Le SQL Server 2014 Express SP1 existe en différentes variantes. Nous vous conseillons l'utilisation du **SQL Server 2014 Express SP1**. Il y a actuellement les versions suivantes:

- **Express (SQLEXPRESS)**  
L'édition Express inclut uniquement le moteur de base de données SQL Server. Mieux adapté pour accepter des connexions distantes ou administrer à distance
- **Express with Tools (SQLEXPRESSWT)**  
Ce package contient tout ce qui est nécessaire pour installer et configurer SQL Server en tant que serveur de base de données, notamment la version complète de SQL Server 2014 Management Studio. Choisissez LocalDB ou Express selon vos besoins.
- **SQL Server Management Studio Express (SQLManagementStudio)**  
Cet outil ne contient pas la base de données, mais uniquement les outils pour gérer les instances SQL Server (y compris LocalDB, SQL Express, SQL Azure, version complète de SQL Server 2014 Management Studio, etc.). Utilisez-le si vous disposez déjà de la base de données et avez seulement besoin des outils de gestion.
- **Express with Advanced Services (SQLEXPRESSADV)**  
Ce package contient tous les composants de SQL Server Express, notamment la version complète de SQL Server 2014 Management Studio. Il s'agit d'un téléchargement plus volumineux que « with Tools », car il contient à la fois les fonctions de recherche en texte intégral et Reporting Services.

Tous les modules existent en plusieurs langues et en version 32 (X86) et 64 (X64) bit. Notre documentation vous montre une installation du **SQL Server 2014 Express with Tools** en français en 64-bit sous Windows 8.1.

Par rapport à l'édition professionnelle non gratuite SQL Server 2014 Express a entre autre les limitations suivantes:

- 1 processeur physique ou 4 cœurs
- 1 Go de mémoire partagé pour 50 instances maximales
- 10 Go maximum d'occupation disque par base de données

## Conditions Hardware et système

Pour que SQL Server 2014 Express puisse être installé, le serveur/PC doit répondre aux critères suivants:

Système d'exploitation pris en charge

Windows 10

Windows 8, Windows 8.1

Windows 7, SP1

Windows Server 2012, R2

Windows Server 2008 R2, SP1

Veillez garantir que toutes les mises à jour de sécurité en été installées.

Hardware (configuration minimale):

- Processeur compatible Intel avec une vitesse d'au moins 1 GHz
- RAM:  
Au minimum 512 Mo pour SQL Server Express with Tools et SQL Server Express with Advanced Services, et 4 Go pour Reporting Services installé avec SQL Server Express with Advanced Services
- Espace disque nécessaire: 4,2 Go d'espace disque

L'installation du SQL Server 2014 Express SP1 nécessite Microsoft .Net Framework 3.5 SP1 et 4.0 et Windows Installer 4.5. Vous trouvez plus d'information sous [www.microsoft.com/fr-CH/download](http://www.microsoft.com/fr-CH/download).

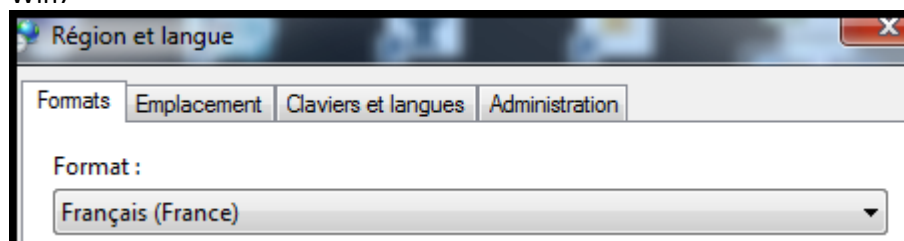
**Après un démarrage du système, vous pouvez commencer l'installation [SQL Server 2014 Express SP1] (SQLEXPRT).**

## Région et langue pour une installation en français

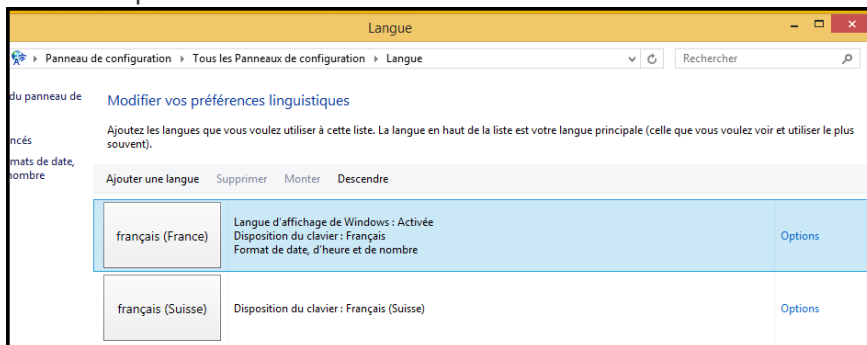
### Important:

Si vous voulez installer SQL Server 2014 Express SP1 en français, vous devez modifier la langue de l'ordinateur impérativement sur Français (France). Une fois l'installation terminée n'oubliez pas de modifier de nouveau le format sur Français (Suisse).

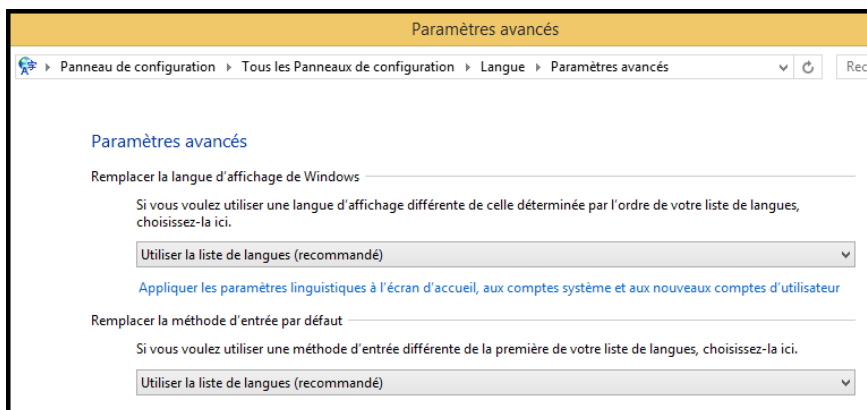
Win7



## Win8 et supérieur



Important la langue « français (France) » soit en première position.



Il faut également vérifier dans les paramètres avancés que windows applique bien la liste de langues (recommandé).


Attention : Modifiez le clavier en Français (Suisse) afin de ne pas avoir de surprise de mot de passe complexe.

## II. Installation SQL Server 2014 Express SP1

L'installation du SQL Server 2014 Express SP1 se fait en exécutant plusieurs étapes que vous trouvez dans le centre de téléchargement de Microsoft sous [www.microsoft.com/fr-CH/download](http://www.microsoft.com/fr-CH/download) ou directement sous <http://www.microsoft.com/fr-fr/download/details.aspx?id=46697>.

Vous pouvez télécharger le SQL Server 2014 Express SP1 en cherchant dans le champ de recherche celui-ci. Vous trouvez sur cette page les dernières informations concernant la configuration, les instructions d'installation et d'autres informations.

Sélectionnez la langue de votre système d'exploitation et sélectionnez le bon type du système (x64 pour 64-bit).



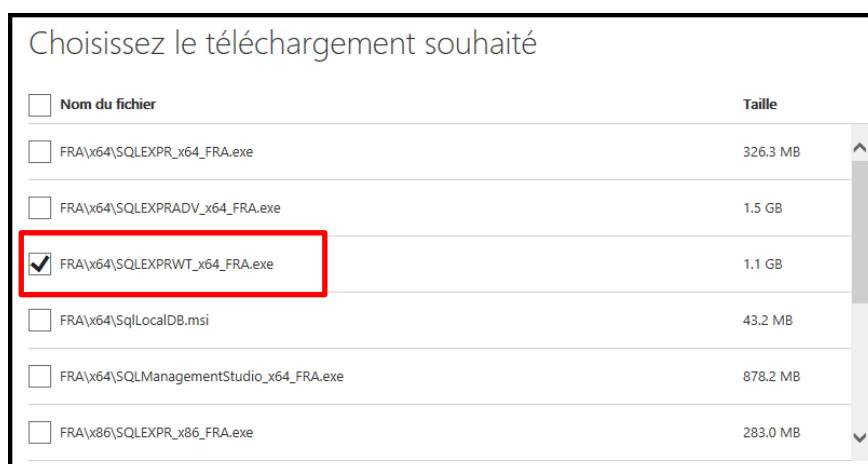
Microsoft® SQL Server® 2014 Service Pack 1 (SP1) Express

Sélectionnez une langue : Français Télécharger

Microsoft® SQL Server® 2014 Express est un système de gestion gratuit, fiable et performant qui offre un stockage des données riche et fiable pour des sites Web légers et des applications de bureau.

- + Détails
- + Configuration système
- + Instructions d'installation
- + Informations complémentaires

Sélectionnez la version SQL Server 2014 Express SP1 (SLQEXPRWT\_x64\_Langue.exe)



Choisissez le téléchargement souhaité

<input type="checkbox"/> Nom du fichier	Taille
<input type="checkbox"/> FRA\x64\SQLEXPR_x64_FRA.exe	326.3 MB
<input type="checkbox"/> FRA\x64\SQLEXPRADV_x64_FRA.exe	1.5 GB
<input checked="" type="checkbox"/> FRA\x64\SQLEXPRWT_x64_FRA.exe	1.1 GB
<input type="checkbox"/> FRA\x64\SqlLocalDB.msi	43.2 MB
<input type="checkbox"/> FRA\x64\SQLManagementStudio_x64_FRA.exe	878.2 MB
<input type="checkbox"/> FRA\x86\SQLEXPR_x86_FRA.exe	283.0 MB

Téléchargez, sauvegardez le fichier sur votre ordinateur et lancez le programme.



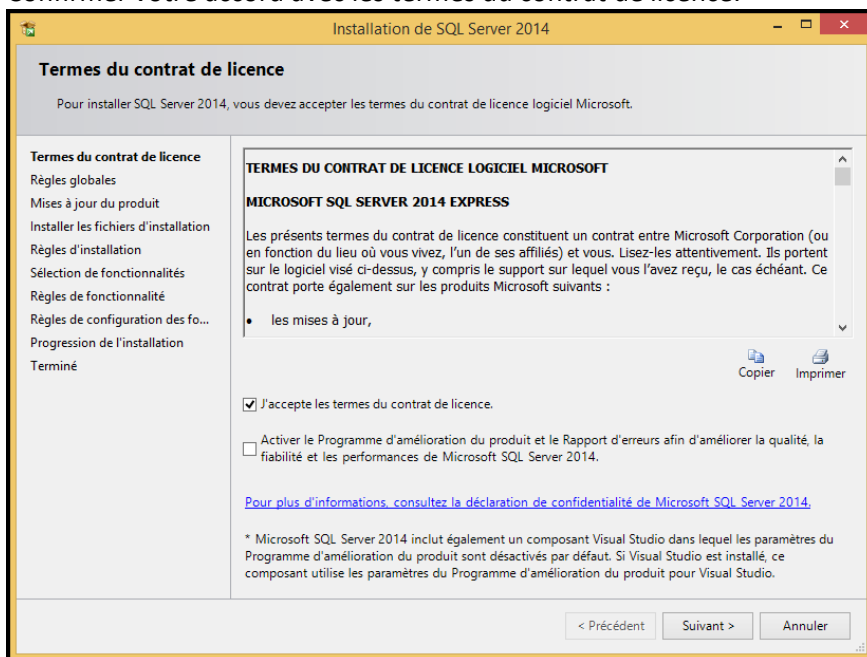
## Centre d'installation SQL Server

Sélectionnez "Nouvelle installation autonome SQL Server..."



## Termes du contrat de licence

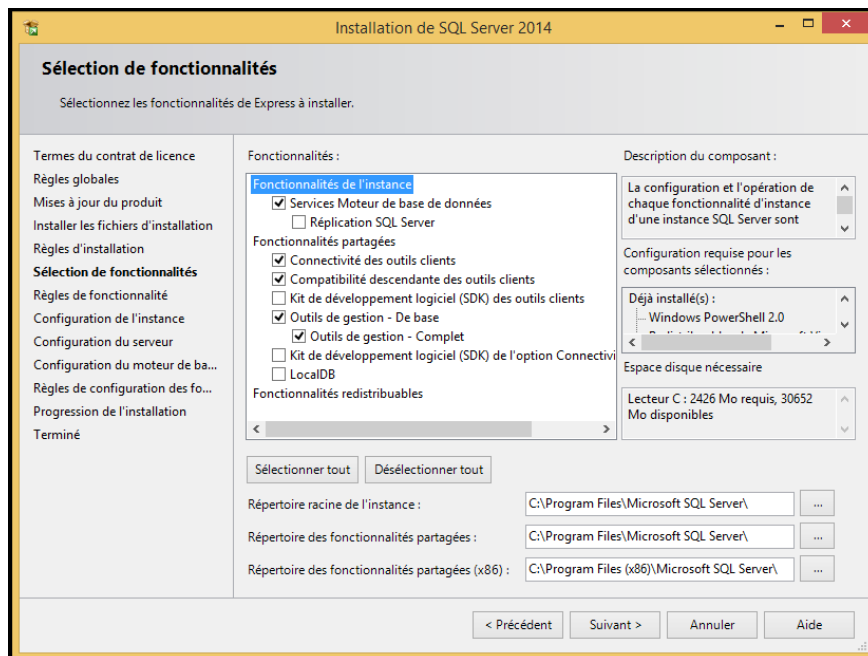
Confirmer votre accord avec les termes du contrat de licence.



## Sélection de fonctionnalités

Veillez désélectionner les fonctionnalités de trop comme ci-dessous et adapter si nécessaires les répertoires.

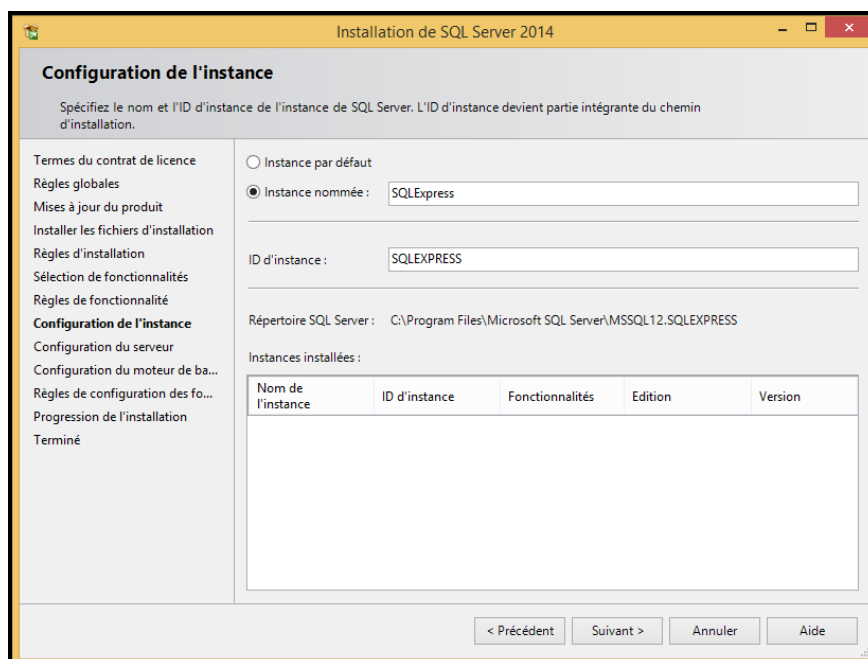
**⚠ Nous vous conseillons vivement d'utiliser les répertoires par défaut.**



## Configuration de l'instance

Veillez adapter si nécessaire le nom de l'instance.

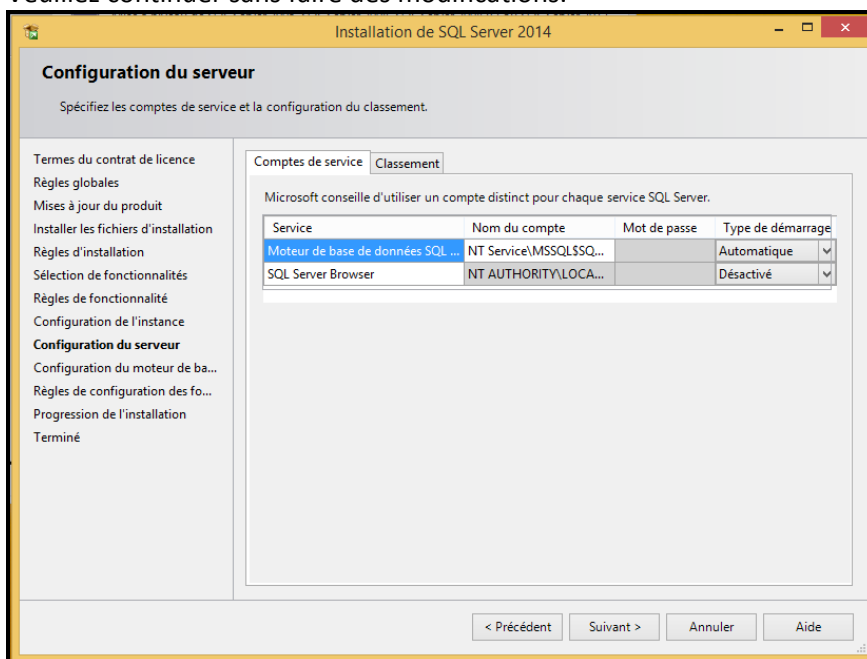
**⚠ Nous vous conseillons de garder le nom de l'instance **SQLExpress**.**



**!** Veillez retenir le nom de l'instance (p.ex. SQLExpress) vous aurez besoin de celui-ci pour l'installation de Dr. Tax Office.

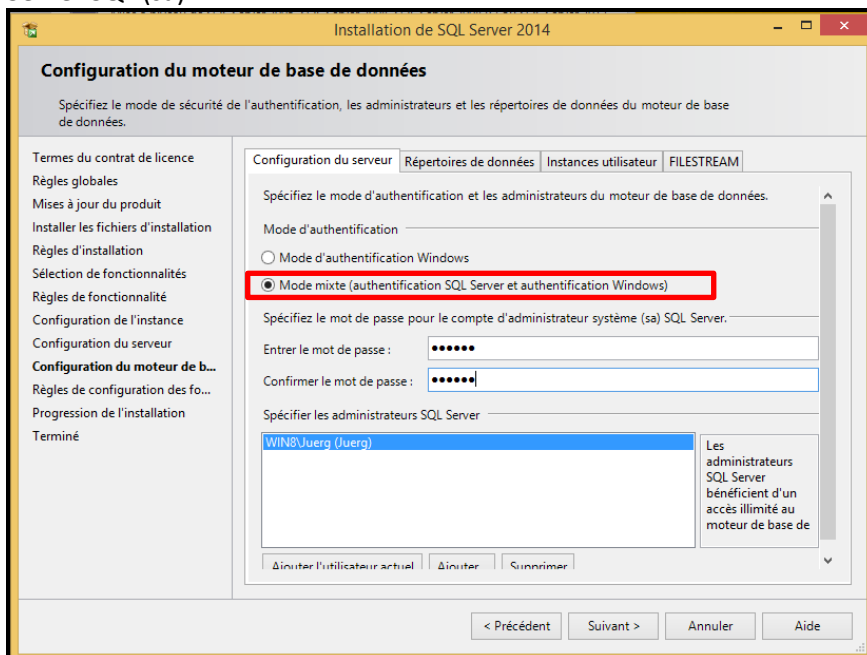
## Configuration du Serveur

Veillez continuer sans faire des modifications.



## Configuration du moteur de base de données

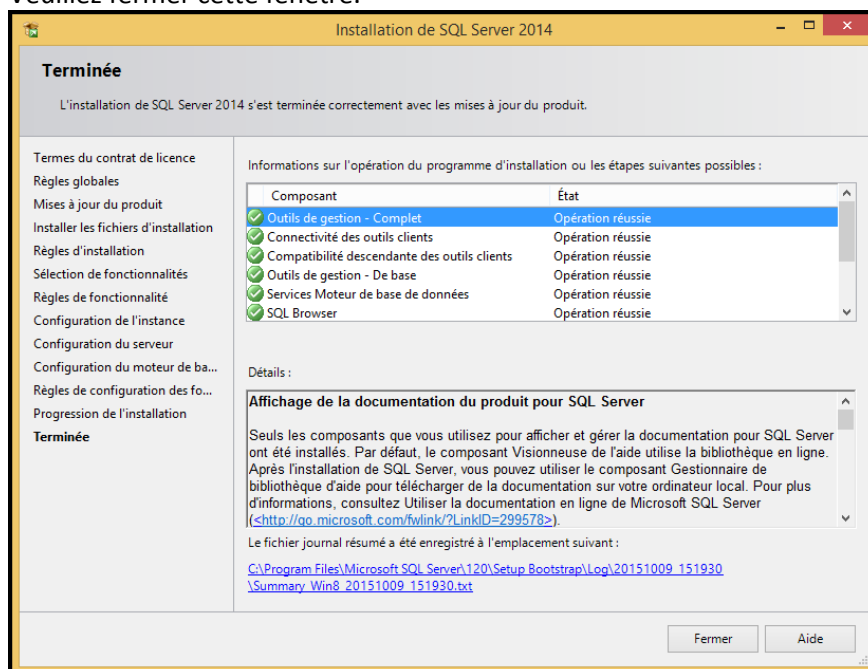
Sélectionnez le **mode mixte** et saisissez le mot de passe pour le compte d'administrateur système du Server SQL (sa).



ATTENTION : Respectez les règles de sécurité du mot de passe de votre système.

## Terminée Installation SQL Server

A la fin de l'installation, vous recevez la confirmation que l'installation s'est terminée correctement. Veuillez fermer cette fenêtre.



L'installation du moteur SQL Server Express est terminée. Vous pouvez effacer le fichier d'installation.

**Fermez également la fenêtre Centre d'installation SQL Server** qui est ouverte en arrière plan.

### III. Configuration SQL Server 2014 Express SP1

Pour pouvoir travailler avec Dr. Tax Office avec SQL Server 2014 Express SP1 vous devez configurer le Serveur.

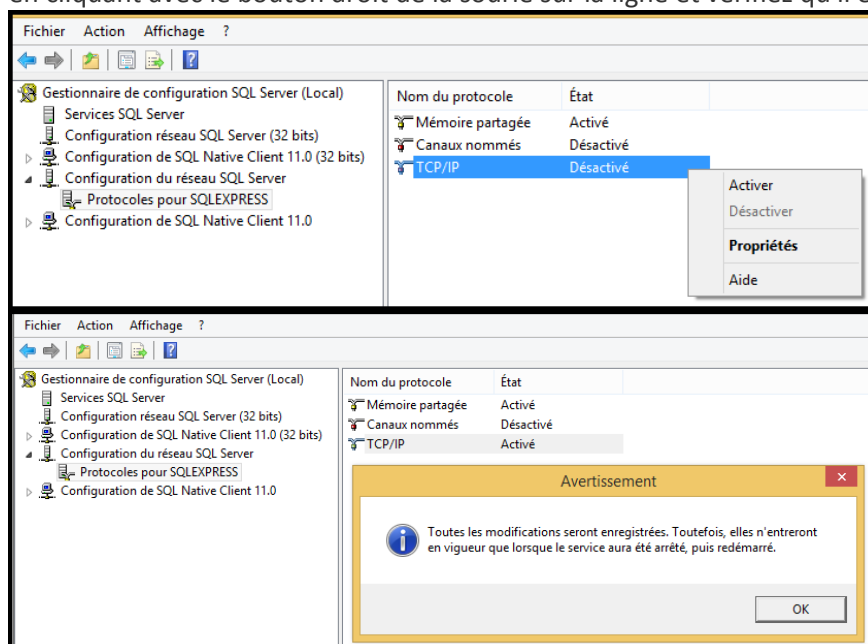
#### Lancement de SQL Server Configuration Manager

Dans l'accueil de Win8 (Win7 sous **Démarrer - Microsoft SQL Server 2014**) veuillez lancer le **Gestionnaire de configuration SQL Server**.



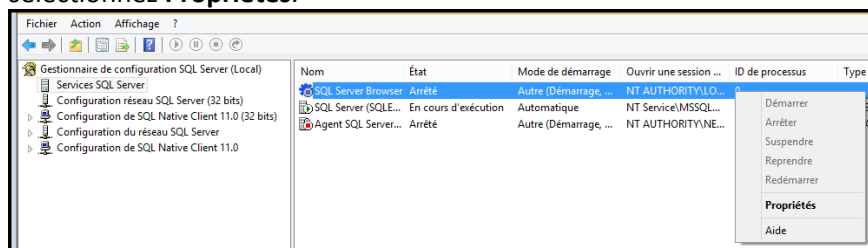
#### Activé le protocole TCP/IP

Activez dans **Configuration de réseau SQL Server - Protocoles pour SQLEXPRESS** le paramètre TCP/IP en cliquant avec le bouton droit de la souris sur la ligne et vérifiez qu'il est bien activé.

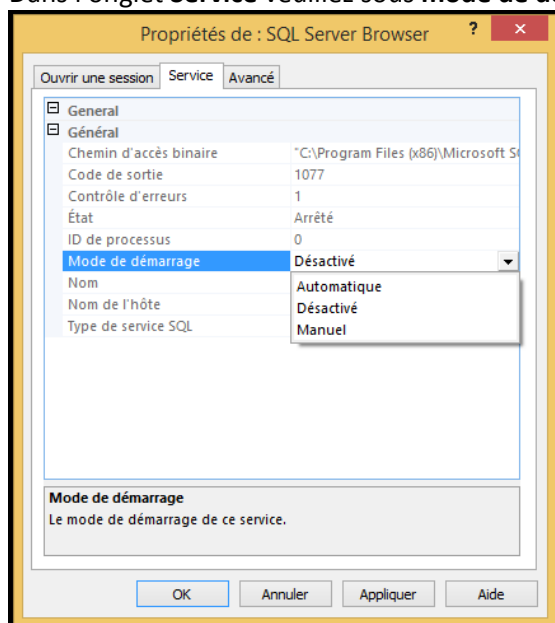


## Mode de démarrage du Services SQL Server - SQL Server Browser

Sous **Services SQL Server** cliquez avec le bouton droit de la souris sur **SQL Server Browser** et sélectionnez **Propriétés**.



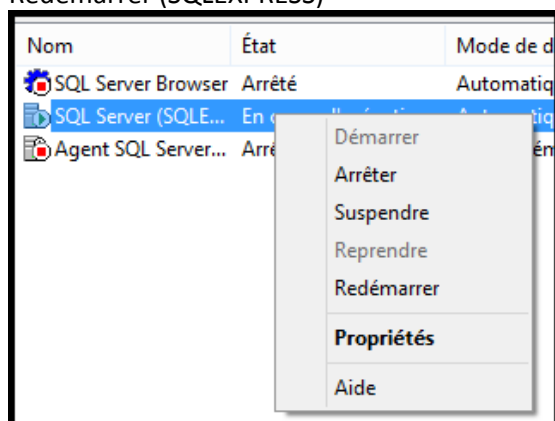
Dans l'onglet **Service** veuillez sous **mode de démarrage** mettre l'option Automatique.



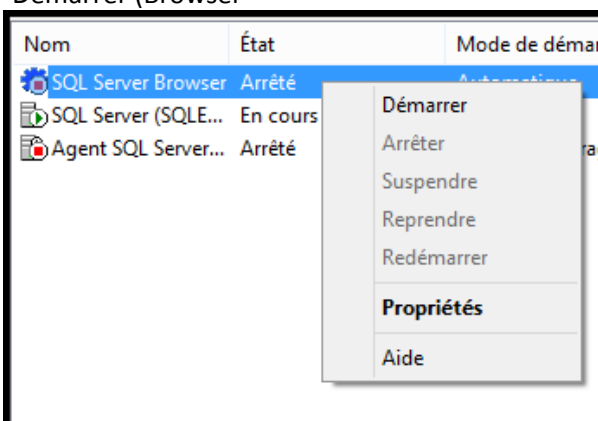
## Re-démarrer les services SQL Server

Pour que les modifications faites soient appliquées, il faut **redémarrer** le service **SQL Server (SQLEXPRESS)** et **démarrer** le service **SQL Server Browser**.

Redémarrer (SQLEXPRESS)



Démarrer (Browser)



Fermer le SQL Server Configuration Manager

## IV. Création de la base de données

Avant d'installer Dr. Tax Office avec SQL Server Express vous devez créer la base de données y compris la configuration des droits accès.

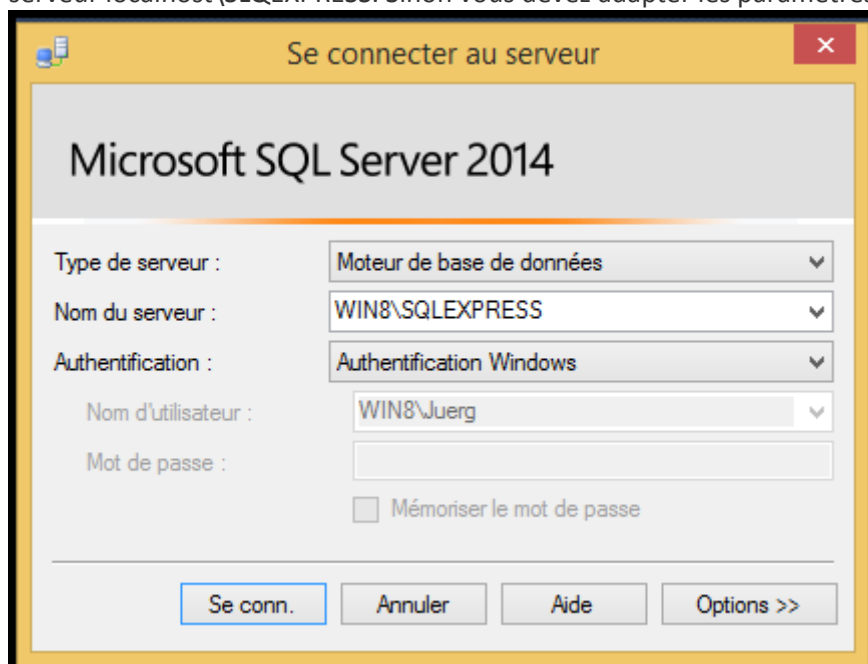
### Lancement du SQL Server Management Studio

Dans l'accueil de Win8 (Win7 sous **Démarrer - Microsoft SQL Server 2014**) veuillez lancer le **SQL Server Management Studio**.



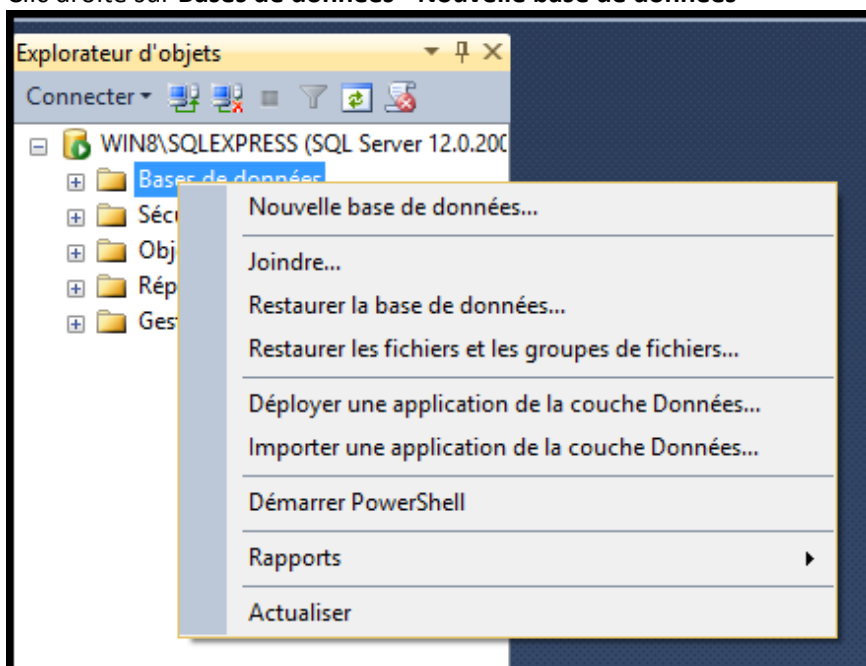
### Connexion au serveur SQL Server Express

Si vous avez respecté nos préférences, vous pouvez uniquement confirmer l'écran en cliquant sur **Se conn.** S'il s'agit d'une installation sur un ordinateur local, vous pouvez mettre pour le nom du serveur localhost\SQLEXPRESS. Sinon vous devez adapter les paramètres à votre configuration.



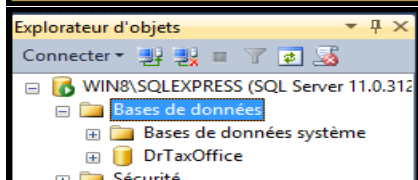
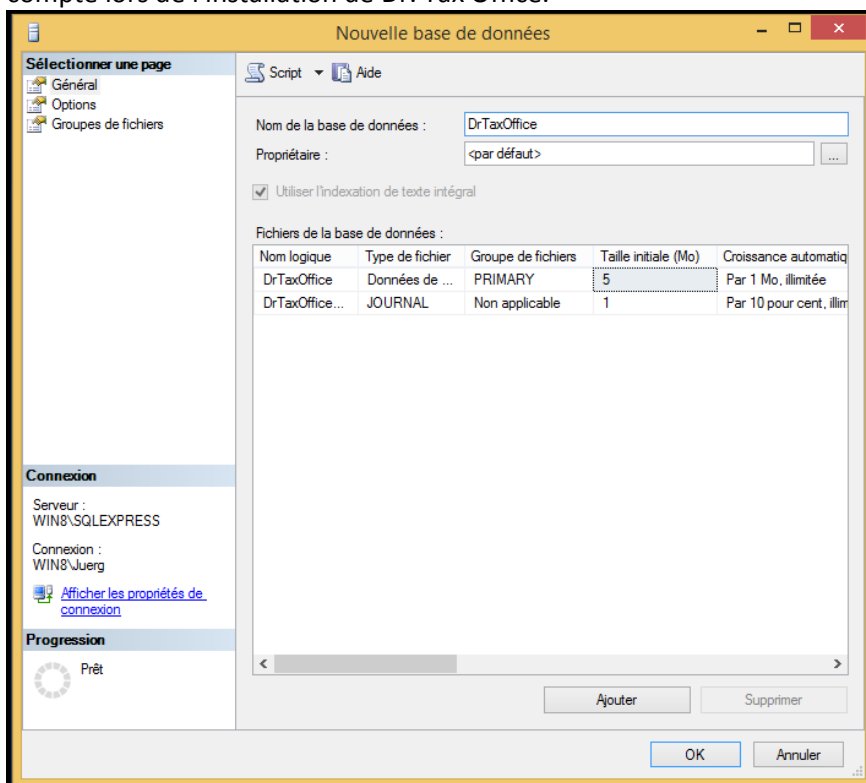
## Créer une nouvelle base de données pour Dr. Tax Office

Clic droite sur **Bases de données - Nouvelle base de données**



## Définir le nom de la base de données

Veillez saisir le nom de la base de données, **DrTaxOffice**. Cela correspond au nom standard pour l'application Dr. Tax Office. Si vous définissez un autre nom de base de données, vous devez tenir compte lors de l'installation de Dr. Tax Office.

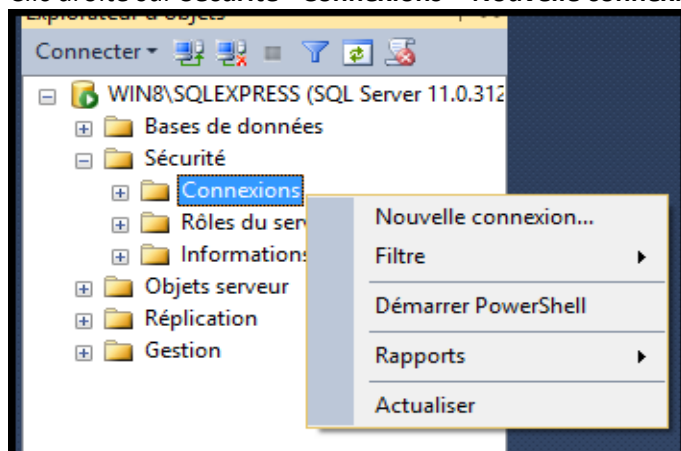




## Définir la connexion

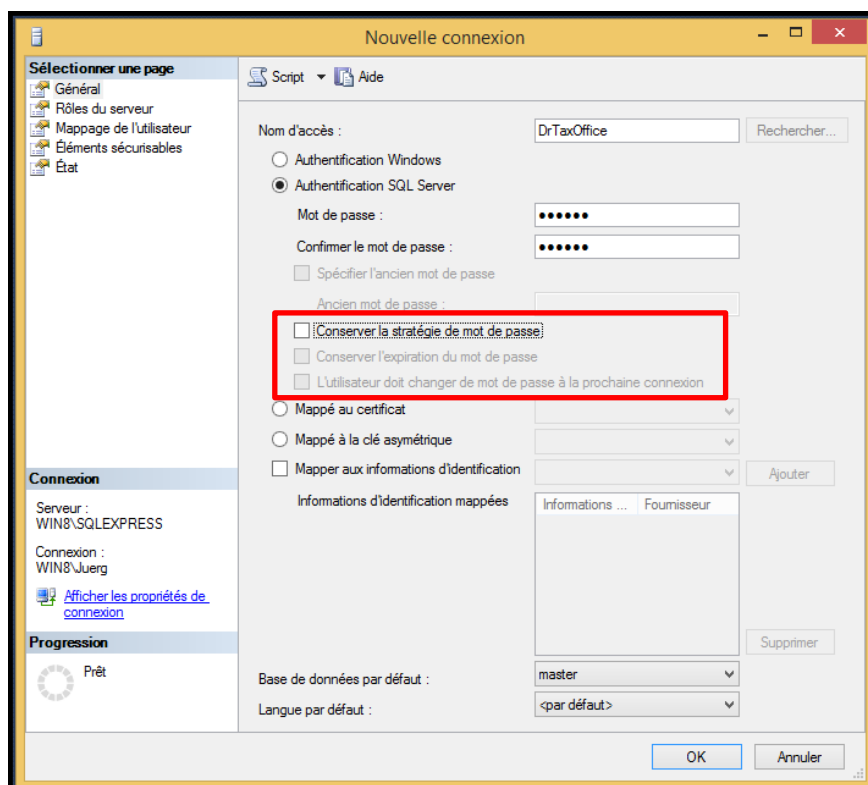
Nous vous conseillons également d'utiliser le nom d'accès standard **DrTaxOffice**. Si vous décidez de changer le nom d'accès, veuillez tenir compte lors de l'installation de Dr. Tax Office.

Clic droit sur **Sécurité - Connexions - Nouvelle connexion**.



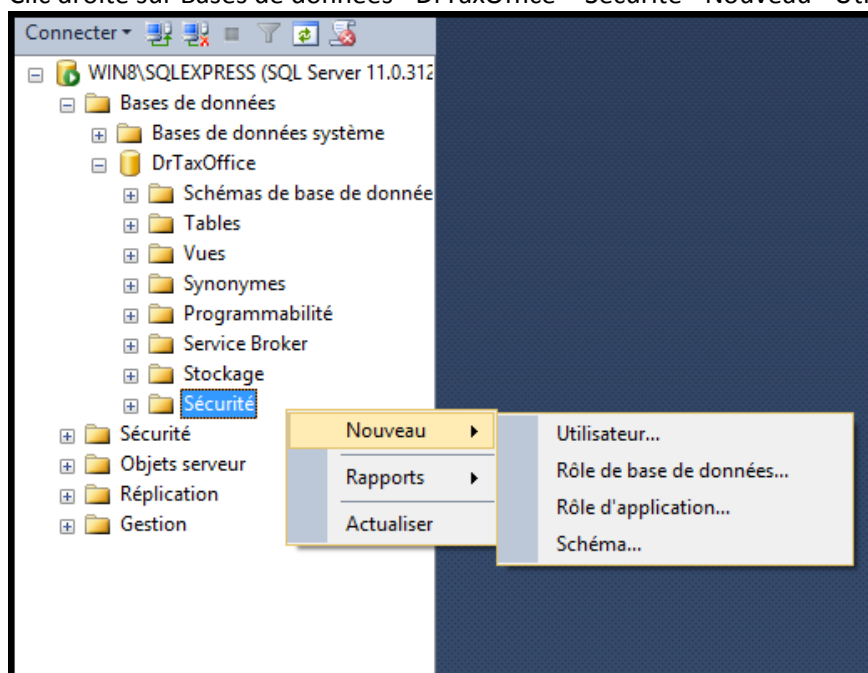
Introduisez **DrTaxOffice** ou le nom selon votre stratégie d'entreprise dans le nom d'accès, sélectionnez Authentification SQL Server, saisissez le mot de passe et enlève la coche Conserver la stratégie de mot de passe.

! Veuillez retenir le mot de passe vous aurez besoin de celui-ci pour l'installation de Dr. Tax Office.



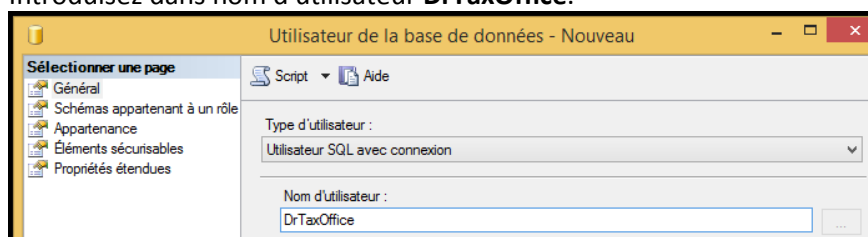
## Définir un nouvel utilisateur

Clic droite sur Bases de données - DrTaxOffice - Sécurité - Nouveau - Utilisateur.

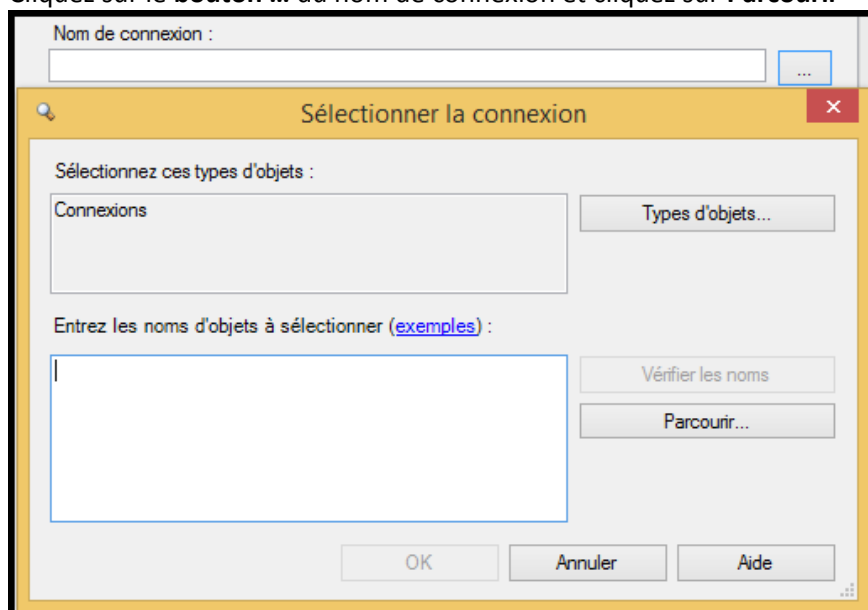


## Définir le nome de l'utilisateur

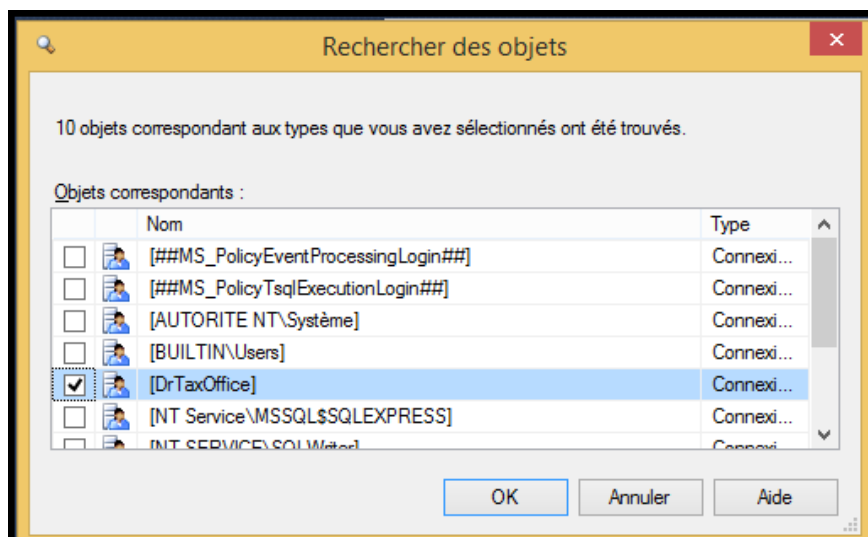
Introduisez dans nom d'utilisateur **DrTaxOffice**.



Cliquez sur le **bouton ...** du nom de connexion et cliquez sur **Parcourir**



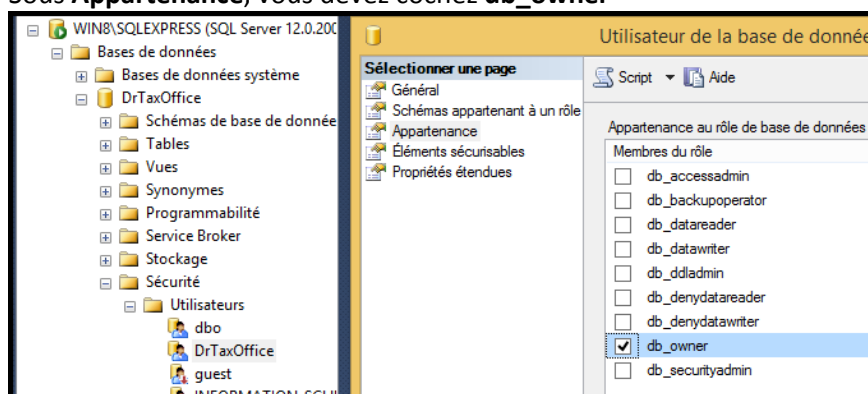
Sélectionnez [DrTaxOffice] ou votre nom de la connexion.



Confirmez le choix, la sélection et la fenêtre.

## Membres des rôles de la base de données

Double-clic sur **Bases de données - DrTaxOffice - Utilisateurs - DrTaxOffice** sélectionner **Propriété** Sous **Appartenance**, vous devez cochez **db\_owner**



Vous pouvez fermer **SQL Server Management Studio**.

L'installation et la configuration de **SQL Server 2014 Express SP1** est terminée.

N'oubliez pas de remettre les paramètres Région et langue comme avant l'installation.

## V. Sauvegarde de la base de données

### Quelques informations pour la sauvegarde de la base de données SQL Server

Il n'est pas possible de sauvegarder une base de données sans faire un backup (création d'une copie qui peut être sauvegardé comme des documents normaux). Vous pouvez trouver des programmes de backup gratuit ou professionnel sur internet.

Ringler Informatique SA n'est pas responsable des sauvegardes. Contactez votre spécialiste informatique afin d'intégrer le backup de la base de données dans votre système de sauvegarde. Nous restons bien entendu à votre disposition pour vous aider de trouver le bon logiciel.

## VI. Installation Java

### Télécharger Java et faire l'installation

Pour pouvoir installer Dr. Tax Office votre système doit avoir Java installé (version 1.5 ou supérieur). Vous pouvez gratuitement télécharger la dernière version Java en utilisant le lien suivant:

<http://www.java.com/fr/>

Suivez les instructions du site.

## VII. Prestation de la maison Ringler pour l'installation SQL Server

La maison Ringler met gratuitement ce document à disposition pour les nouveaux clients Dr. Tax Office version réseau.

Toutes prestations supplémentaires soit par téléphone, courriel, télémaintenance ou sur site sont facturables au tarif en vigueur (CHF 60 par ¼ heures).

Vous pouvez également nous contacter par téléphone au 0900 57 60 60 (CHF 3.13/min.) ou par e-mail [lausanne@ringler.ch](mailto:lausanne@ringler.ch).

Pour les petites installations (jusqu'à env. 10 postes de travail, avec ou sans serveur) nous pouvons également vous soumettre une installation par télémaintenance à un prix forfaitaire.

## VIII. Installation Dr. Tax Office

Nous vous conseillons de toujours télécharger Dr. Tax Office depuis notre serveur.

Téléchargez le software d'installation Dr. Tax Office

Windows:

<http://webupdate.ringler.ch/DrTUS/FileService?product=DrTaxInstaller&architecture=x86>

Linux:

<http://webupdate.ringler.ch/DrTUS/FileService?product=DrTaxInstaller&architecture=i386>

Mac:

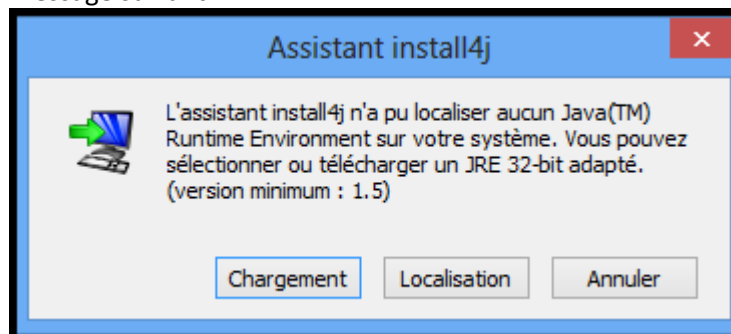
<http://webupdate.ringler.ch/DrTUS/FileService?product=DrTaxInstaller&architecture=mac>



Java

Le programme d'installation ainsi que Dr. Tax Office a besoin de Java.

Si le programme d'installation ne trouve pas une version Java sur le système, vous recevez le message suivant:



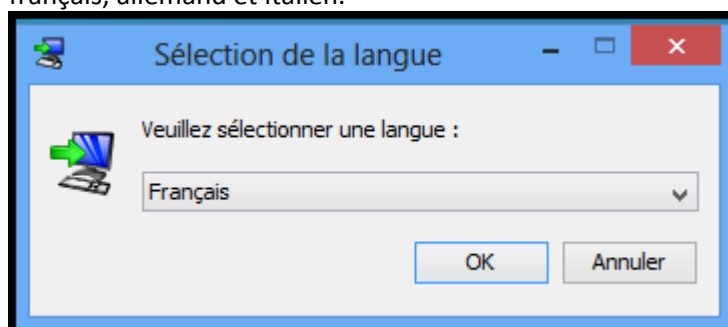
Chargement: Le programme cherche lui-même la version Java

Localisation: Le programme demande le chemin où se trouve Java, il doit donc avoir une version Java sur la machine.

Annuler: Le programme d'installation sera interrompu.

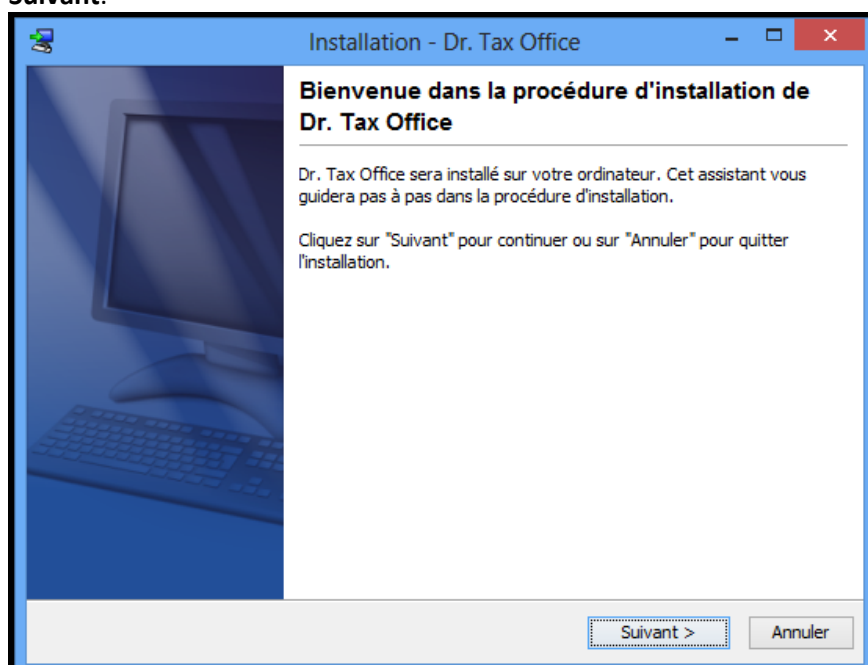
## Choix de la langue

Veillez choisir la langue qui vous convient pour l'installation, vous pouvez choisir entre anglais, français, allemand et italien.



## Procédure d'installation

L'**Assistant de la procédure d'installation** sera lancé, veuillez suivre les instructions en cliquant sur **Suivant**.



## Type d'installation

Vous pouvez choisir entre 2 types d'installation:

### **Installation mono-poste (sur 1 seul poste de travail):**

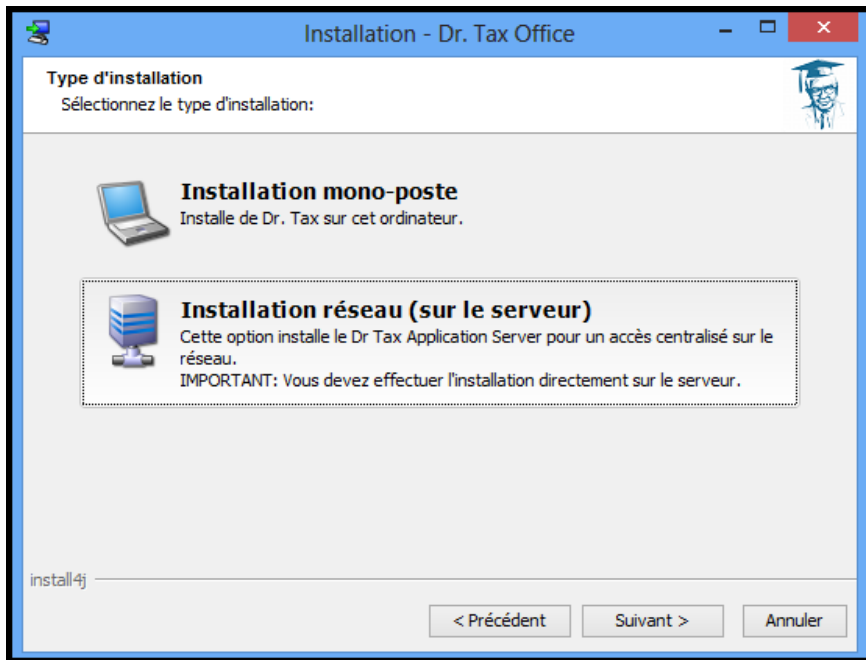
Une installation monoposte peut seulement se faire sur **un** poste de travail et pour **un seul** utilisateur. Il est vivement déconseillé d'installer la base de données ORIENTDB (remplace H2) sur un serveur et le programme sur un poste de travail.

### **Installation réseau (Installation sur le serveur):**

Pour une installation réseau resp. multiposte, il faut choisir une installation réseau. Il y a plusieurs base de données SQL à choix. La base de données doit déjà être installées sur le serveur.


L'application travaille avec un service, il est donc impératif que la base de données se trouve sur le même serveur (pas de Nas possible) que le Serveur Dr. Tax Office.

L'installation doit se faire impérativement sur le serveur.

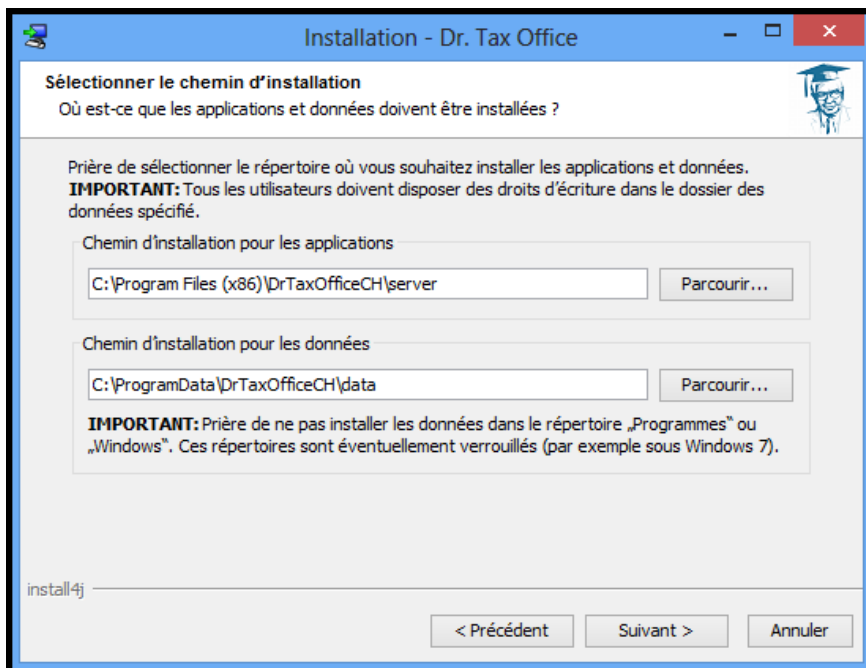


### Choisir les chemins d'installation

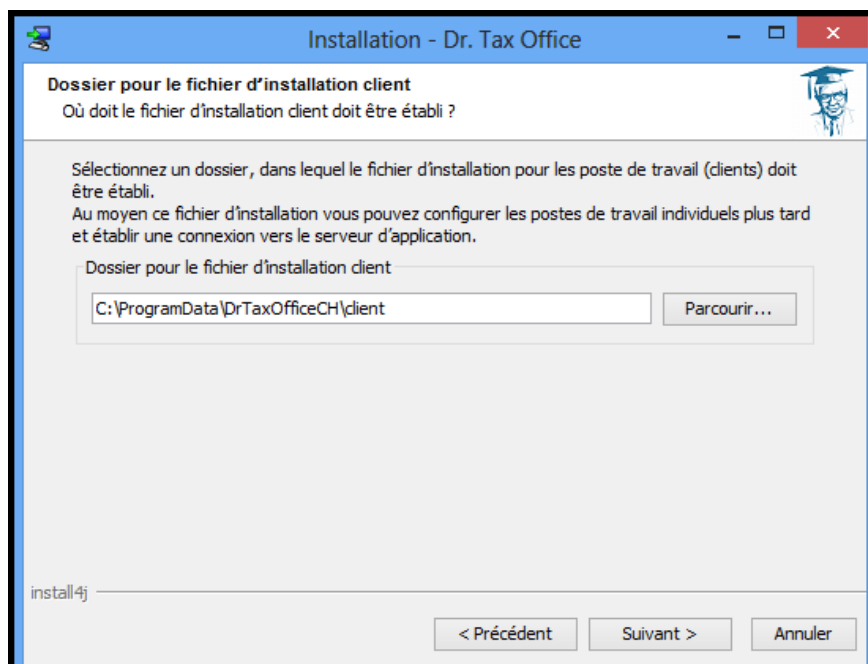
Vous pouvez attribuer les répertoires pour l'application concernant le serveur et de données.

 Nous vous conseillons de ne pas modifier les chemins par défaut.

! Les chemins de l'application serveur et des données doivent impérativement être local et ne doivent pas déjà exister. Tous les utilisateurs doivent disposer des droits d'écriture dans les dossiers spécifiés. Par contre, les répertoires ne doivent pas obligatoirement être partagés.



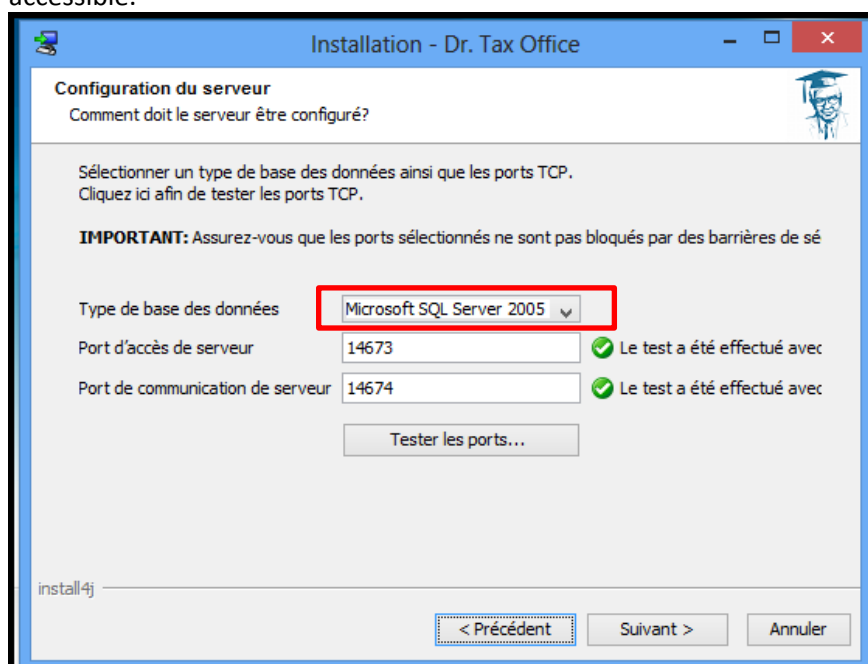
Le dossier des programmes d'installation pour les postes de travail doit être partagé et avoir également les droits d'écriture pour tous les utilisateurs.



### Configuration-Serveur

Veillez choisir le type de base de données qui est installé sur la machine par ex. **Microsoft SQL Server 2005** (peu importe s'il s'agit de la version 2008, 2012 ou 2014). Une installation de la base de données ORIENTDB (remplace H2) n'est pas conseillé pour une installation réseau et est uniquement à disposition pour des toute petite installation et des installation existante.

Laissez les **ports d'accès et de communication** avec les valeurs par défaut et vérifiez s'ils sont accessible.





## Configuration la connexion avec le serveur SQL

Si vous avez suivi les instruction de l'installation SQL Server Express, vous pouvez reprendre les données ci-dessous, sinon veuillez saisir vos données selon votre configuration du serveur SQL. Veuillez vérifier la connexion en cliquant sur **Test en cours**.

Configurer la connexion avec Microsoft SQL Server  
Comment établir une connexion avec le serveur SQL?

Indiquez les paramètres de connexion de votre base des données SQL.  
Pour l'instance par défaut, laissez le champ « nom d'instance ».  
Utilisez le login de la base des données SQL existant. L'authentification de Windows intégrée n'est pas pris en charge directement.

Hostname du serveur SQL: localhost Adresse IP ou nom de votre serveur

Nom d'instance du serveur SQL: SQLEXPRESS

Nom de la base des données: DrTaxOffice

Nom de l'utilisateur: DrTaxOffice

Mot de passe: ●●●●●

Test en cours...

< Précédent   Suivant >   Annuler

**ATTENTION:** Remplacer localhost par l'adresse IP de serveur ou par le nom du serveur

## Configuration du Proxy

Si vous travaillez avec un proxy, veuillez cochez la case correspondante. En ce qui concerne l'installation Dr. Tax Office, nous vous conseillons d'installer uniquement la configuration de base. Le programme cherchera plus tard les modules selon les licences introduites.

Installations-Optionen  
Sélectionnez les options d'installation.

Type d'installation  
Si vous installez la configuration de base, vous pouvez télécharger les modèles de formulaire lors de l'application du program.

Installer uniquement la configuration de base

Installer la configuration de base et les modèles de formulaire

Paramètres de proxy  
Pour l'installation, Dr. Tax va télécharger les derniers composants.

Utiliser un serveur proxy pour l'accès à l'Internet

< Précédent   Suivant >   Annuler

### Saisissez les données du Proxy

**Configuration du serveur proxy**  
Paramètres pour le serveur proxy

Définissez les paramètres du serveur proxy: Si le serveur demande une authentification, tapez le nom de l'utilisateur et le mot de passe correspondant.  
Pour désactiver la connexion via le serveur, laissez le hostname vide ".

Hostname du serveur proxy

Port du serveur proxy

Sans authentification  
 Authentifier

Nom de l'utilisateur

Mot de passe

install4j

< Précédent    Suivant >    Annuler

### Vérification de la configuration d'installation

Le programme vous affiche une dernière fois la configuration future. C'est le dernier moment pour pouvoir modifier des données (Précédent) ou d'annuler l'installation.

**Contrôlez la configuration d'installation.**  
Souhaitez-vous de modifier les paramètres?

L'assistant d'installation a identifié maintenant toutes les informations nécessaires pour lancer l'installation.

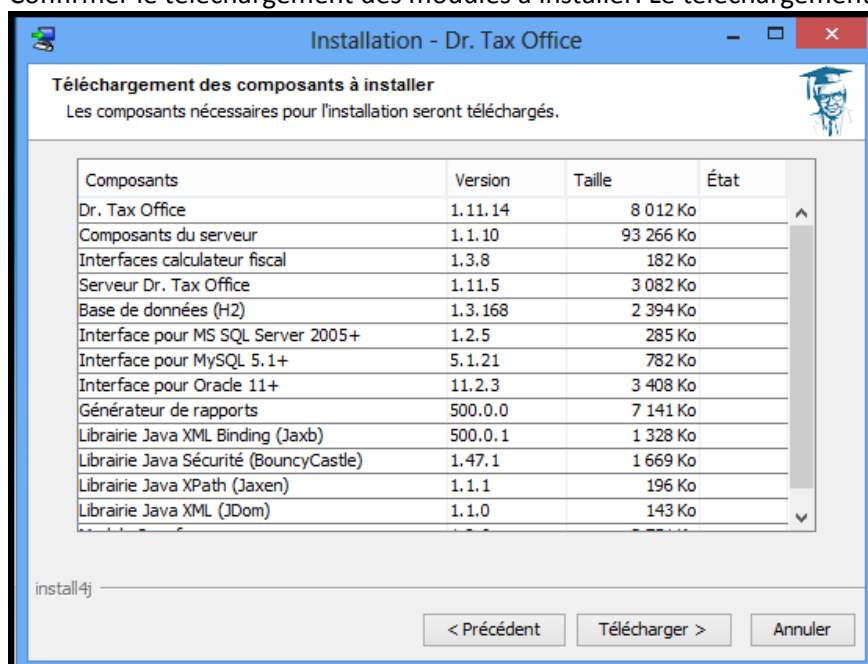
Paramètres	Valeur
Mode d'installation	Serveur
Répertoire de destination pour les programmes	C:\Program Files (x86)\DrTaxOfficeCH\server
Répertoire de destination pour les données	C:\ProgramData\DrTaxOfficeCH\data
Répertoire de destination pour le fichier d'inst...	C:\ProgramData\DrTaxOfficeCH\client
Mode de la base des données	Microsoft SQL Server 2005
Port d'accès du serveur	14673
Port de communication du serveur	14674
Hostname du serveur SQL	localhost
Nom d'instance du serveur SQL	SQLEXPRESS
Nom de la base des données du serveur SQL	DrTaxOffice

install4j

< Précédent    Suivant >    Annuler

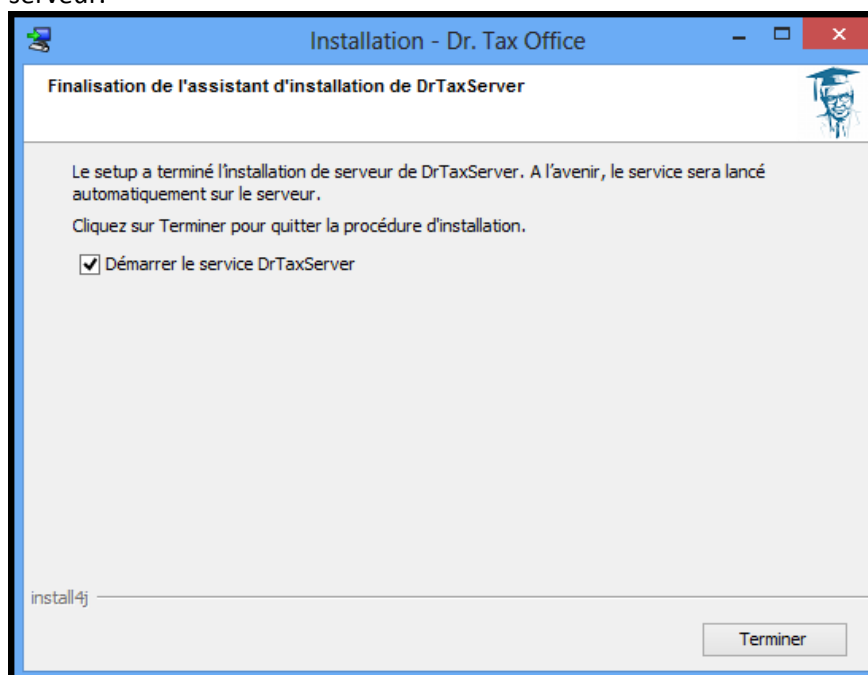
## Téléchargement des modules à installer

Confirmer le téléchargement des modules à installer. Le téléchargement prend quelques minutes.



## Installation Dr. Tax Office - Serveur terminé

A la fin de l'installation, vous recevez la confirmation que le programme à terminer l'installation serveur.



## Installation Dr. Tax Office - Client

Sans installation du client, Dr. Tax Office ne peut être lancé. Il faut faire une installation Client. Le programme doit être lancé depuis le poste de travail qui veut accéder au programme Dr. Tax Office.

Dans le répertoire Client (que vous avez défini lors de l'installation Dr. Tax Office - Server), vous trouvez un dossier ClientSetup qui contient 3 dossiers:

### Desktop\_Setup:

Pour installer un client standard, il faut lancer le fichier DrTaxOffice\_Desktop\_windows.exe pour Windows ou le fichier correspondant à votre système d'exploitation (OS) et suivre les instructions. Le client fonctionne uniquement s'il est en ligne avec le serveur Dr. Tax Office.

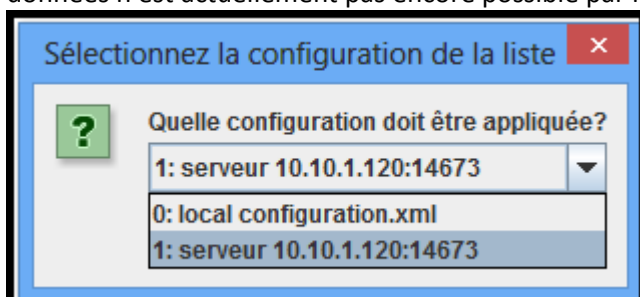
### Java\_Setup:

Le programme d'installation DrTaxOffice\_Desktop\_windows nécessite que Java est installé sur la machine en question. Vous pouvez télécharger la dernière version Java via [www.java.com](http://www.java.com) (à faire de préférence) ou vous lancer le fichier jre-7u21-windows-i586.exe (windows) depuis ce répertoire.

### Notebook\_Setup:

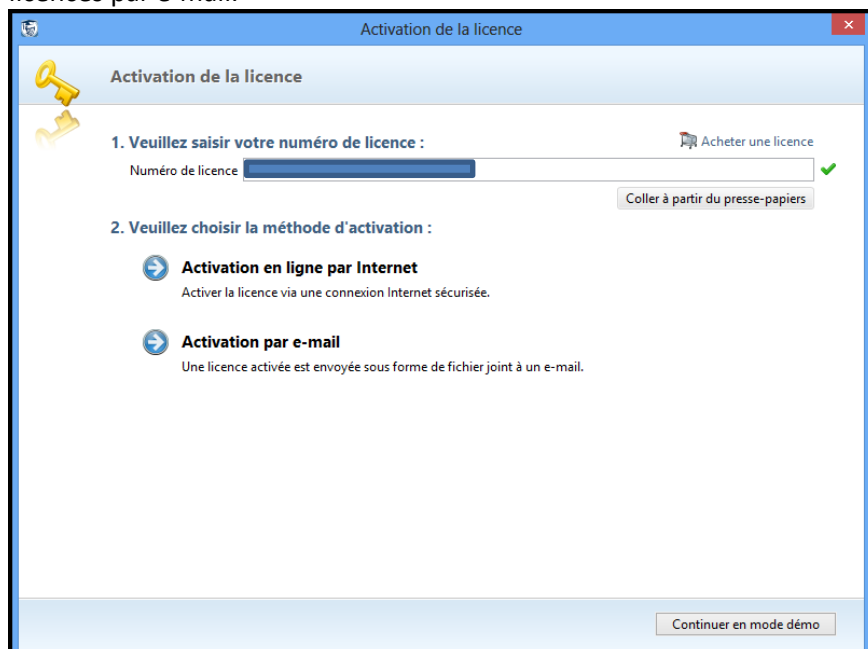
Si vous aimeriez installer le programme en local et en réseau, vous devez lancer le fichier DrTaxOffice\_Notebook\_windows.exe pour Windows ou le fichier correspondant à votre système d'exploitation (OS) et suivre les instructions.

Avant d'ouvrir la base de données, le programme vous demande si vous voulez travailler avec la base de données locale ou avec celle du réseau. Toutefois, un échange des données entre les deux bases de données n'est actuellement pas encore possible par l'utilisateur.



## Activation de la licence

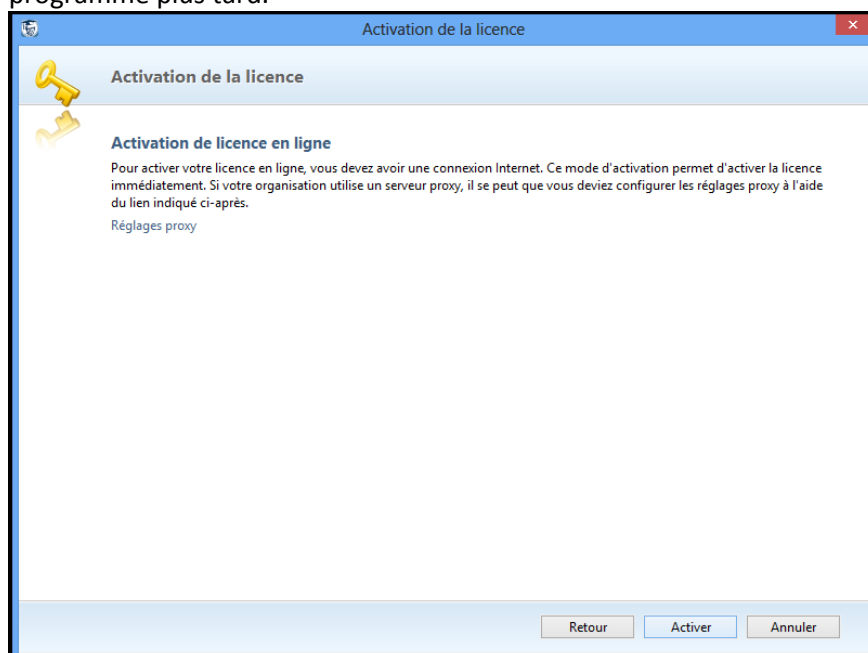
Dès que vous ouvrez pour la première fois le programme Dr. Tax Office vous devez saisir le(s) code(s) licence(s). Veuillez l'introduire le numéro de licence et cliquez sur **Activation en ligne par Internet**. Vous pouvez également depuis ici acquérir une nouvelle licence via notre online-shop en cliquant sur Acheter une licence. Si vous payez avec la carte de crédit, vous recevez directement les codes licences par e-mail.



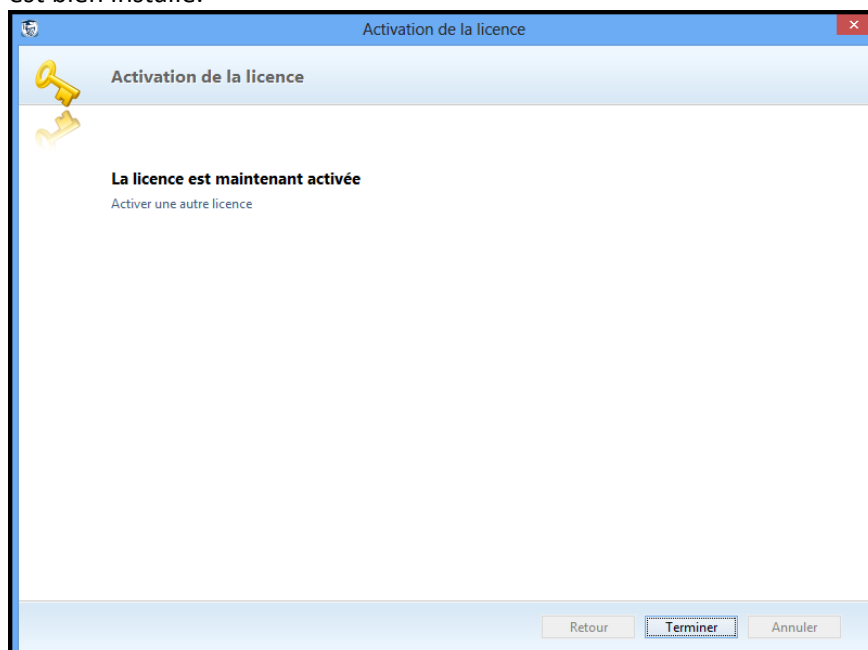
## Confirmer l'activation de la licence

L'activation doit se faire par installation et non par poste. Elle se fait via notre serveur, le nombre d'activation est limité. Si vous changez votre serveur ou l'adresse IP et vous devez faire une nouvelle installation, vous devez reintroduire et réactiver les licences. Si vous activez trop souvent le produit, l'activation ne peut se faire.

Dans tous les cas, vous pouvez continuer l'installation en mode démo. Vous pouvez donc activer le programme plus tard.

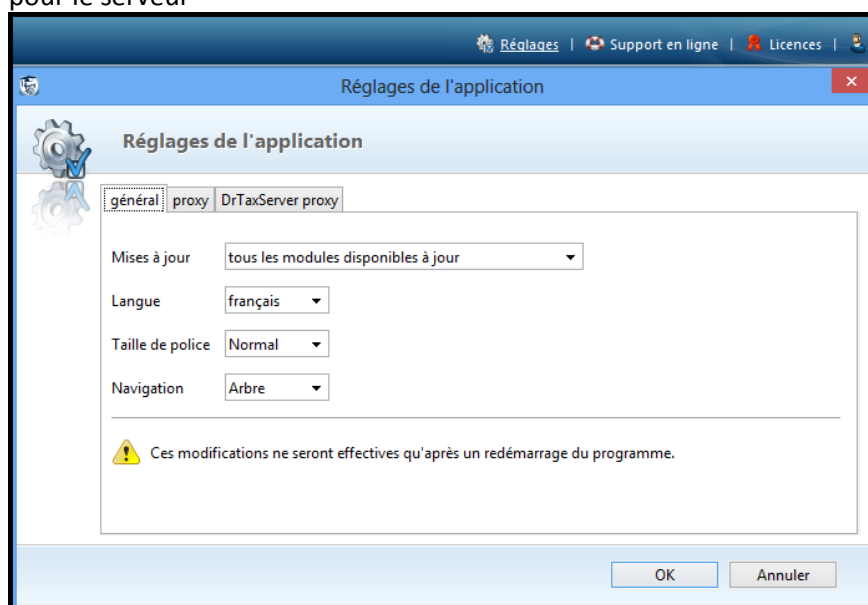


Une fois que l'activation correctement faite, le serveur commence à télécharger et installer les différents modules en arrière plan. Avant de commencer de faire des tests, il faut donc laisser au serveur le temps d'installer les programmes. Vous pouvez voir l'avancement de l'installation sous Administration - Updates. Si vous avez des erreurs en essayant un module, vérifier que le programme est bien installé.



## Réglages de l'application - Mise à jour des programmes

Dans le programme sous Réglages vous pouvez définir certains paramètres pour le client mais aussi pour le serveur



### Réglage général

#### Mise à jour:

Dans le cas d'une **installation réseau**, seul l'**administrateur** peut modifier ces paramètres. Le programme cherche automatiquement les dernières mises à jours dès que vous accédez au programme.

Les mises à jour se font **toujours par le serveur**, jamais via le client. **Ces paramètres concerne le serveur et non le client**. Vous pouvez uniquement définir, si le serveur met automatiquement tous **les modules disponibles à jour** ou si vous voulez faire des **mises à jour manuelle** (déconseillé). Dans une installation **mono-poste** par contre vous pouvez encore choisir **Mettre à jour les modules installés**. Cela évite d'avoir trop de programmes installés.

### Langue, Taille de police, Navigation

Ce sont des réglages qui concerne chaque poste de travail et l'utilisateur peut modifier lui-même. Après un changement le programme va redémarrer.

### Proxy

Etant donné qu'il s'agit d'une application client-serveur et que les deux postes ont besoin d'utilisé internet (client pour le téléversement, serveur pour les mises à jour), il y a deux paramétrages de proxy. DrTaxServer proxy nécessite les droits d'administrateur et n'est pas visible dans une application mono-poste.

## Service desk Dr. Tax Office, Suisse romande

Notre bureau à Lausanne:

Av. des Boveresses 42  
1010 Lausanne

Pour plus d'information, notre service desk reste à votre entière disposition via e-mail [supports.impots@ringler.ch](mailto:supports.impots@ringler.ch) ou par téléphone 021 560 30 00.



## Les produits de Dr. Tax Office

Ringler Informatique SA développe des **logiciels standards** pour les déclarations d'impôts et des formulaires électroniques. Parmi nos clients nous pouvons compter des utilisateurs privés, des administrations publiques, PME ainsi que des holdings Suisse et à l'étranger. Nos produits sont implantés en Suisse et à l'étranger.

### Dr. Tax Professional

Programme pour établir des déclarations d'impôts pour personnes physiques (dès 2014) et morales.



Dr. Tax est le logiciel certifié pour les 26 cantons Suisse et la principauté de Lichtenstein. Grâce à son évolutivité le programme Dr. Tax est la solution optimale pour les privées, les professionnels, les conseillers fiscaux et les administrations. Le module iFile permet d'utiliser les services WEB des différents cantons pour un téléversement, demande de prolongation des délais etc.

### Dr. Tax Calculateur Fiscal

Simuler - Comparer - Conseiller



Etablissez avec un click un calcul exact, une comparaison et un classement. Des graphiques significatifs sont à votre disposition pour l'analyse et lors des explications avec votre client. Les calculs peuvent être exportés vers Excel, dans un fichier PDF ou être imprimés en forme de dossier. Ces dossiers sont gérés facilement de manière centrale dans Dr. Tax Office Suite.

### Dr. Tax Assistant TVA

Remplir, imprimer et gérer



L'assistant TVA fait de l'ordre dans les décomptes trimestrielle, semestrielle et annuelle. Remplissez à l'écran les données simplement directement dans les formulaires originaux. Les champs de saisis et de calcul peuvent être modifié en cas de besoin (par exemple en cas de différence d'arrondi).

### Dr. Tax Certificat de salaire

Etablir, imprimer et gérer



Etablissez maintenant, imprimez et gérer rapidement et simplement des certificats de salaire pour vos collaborateurs ou vos administrateurs. Des contrôles de plausibilité et des calculs garantissent que les certificats de salaires répondent aux exigences légales.

### SnapForm

Remplir des formulaires électroniques et les gérer centralisés par client



SnapForm est le programme pour établir, distribuer et traiter des formulaires électroniques. Grâce à un standard et des interfaces ouverts le produit s'intègre dans les structures informatiques existantes. Il prend en charge le cycle de vie complet des formulaires électronique et permet aux entreprise et aux administrations publique de baisser significativement de baisser les coûts. Actuellement environ 500'000 utilisateur travaillent avec ce produit.