

**Dr. Tax Office Serveur avec ORIENTDB  
(remplace H2)  
max. 250 déclarations par an  
max. 4 utilisateurs**

## Table des matières

<b>I. Introduction.....</b>	<b>3</b>
Ce que vous devrez savoir avant l'installation.....	3
<b>II. Sauvegarde de la base de données .....</b>	<b>3</b>
<b>III. Installation Java .....</b>	<b>3</b>
Télécharger Java et faire l'installation .....	3
<b>IV. Prestation de la maison Ringler pour l'installation SQL Server.....</b>	<b>3</b>
<b>V. Installation Dr. Tax Office .....</b>	<b>4</b>
Téléchargez le software d'installation Dr. Tax Office .....	4
Java .....	4
Choix de la langue.....	5
Procédure d'installation .....	5
Type d'installation .....	5
Choisir les chemins d'installation .....	6
Configuration-Serveur .....	7
Configuration du Proxy .....	8
Vérification de la configuration d'installation .....	9
Téléchargement des modules à installer.....	10
Installation Dr. Tax Office - Serveur terminé.....	10
Installation Dr. Tax Office - Client.....	11
Activation de la licence .....	12
Confirmer l'activation de la licence .....	12
Réglages de l'application - Mise à jour des programmes.....	13
Service desk Dr. Tax Office, Suisse romande .....	14
Les produits de Dr. Tax Office.....	15

## I. Introduction

### Ce que vous devez savoir avant l'installation

Ce mode d'emploi est mis à disposition par la maison Ringler Informatique SA au moment de la livraison du produit Dr. Tax Office. Il s'agit du mode d'emploi de l'installation de base qui se fait une seule fois sur le serveur. Il est évident, que les différents pas et impression d'écran varient selon la version du système exploitation.

Veillez noter que les différentes étapes et exemples sont à considérer comme des propositions pour respecter une installation standard. Vous pouvez adapter et personnaliser la configuration standard à vos propres processus internes et mais ces changements sont assujettis à votre propre responsabilité.

La procédure d'installation a été faite aussi intuitive et conviviale que possible. Nous avons résumé les étapes d'installation les plus importantes.

Veillez vérifier que:

- vous disposez des droits d'administrateur du serveur
- vous avez partagé les dossiers de destination (contrôle total)
- vous disposez de suffisamment d'espace disque et de mémoire Ram
- que votre système est à jour
- que vous avez besoin d'une connexion internet depuis le serveur et qu'il faut installer Java.

Il est aussi important de savoir que vous devez éventuellement désactiver votre antivirus.

## II. Sauvegarde de la base de données

Ringler Informatique SA n'est pas responsable des sauvegardes. Contactez votre spécialiste informatique afin d'intégrer le backup de la base de données dans votre système de sauvegarde. Nous restons bien entendu à votre disposition pour vous aider de trouver le bon logiciel.

## III. Installation Java

### Télécharger Java et faire l'installation

Pour pouvoir installer Dr. Tax Office votre système doit avoir Java installé (version 1.5 ou supérieur). Vous pouvez gratuitement télécharger la dernière version Java en utilisant le lien suivant:

<http://www.java.com/fr/>

Suivez les instructions du site.

## IV. Prestation de la maison Ringler pour l'installation SQL Server

La maison Ringler met gratuitement ce document à disposition pour les nouveaux clients Dr. Tax Office version réseau.

Toutes prestations supplémentaires soit par téléphone, courriel, télémaintenance ou sur site sont facturables au tarif en vigueur (CHF 50 par ¼ heures).

Vous pouvez également nous contacter par téléphone au 0900 57 60 60 (CHF 3.13/min.) ou par e-mail [lausanne@ringler.ch](mailto:lausanne@ringler.ch).

Pour les petites installations (jusqu'à env. 10 postes de travail, avec ou sans serveur) nous pouvons également vous soumettre une installation par télémaintenance à un prix forfaitaire.

## V. Installation Dr. Tax Office

Nous vous conseillons de toujours télécharger Dr. Tax Office depuis notre serveur.

Téléchargez le software d'installation Dr. Tax Office

Windows:

<http://webupdate.ringler.ch/DrTUS/FileService?product=DrTaxInstaller&architecture=x86>

Linux:

<http://webupdate.ringler.ch/DrTUS/FileService?product=DrTaxInstaller&architecture=i386>

Mac:

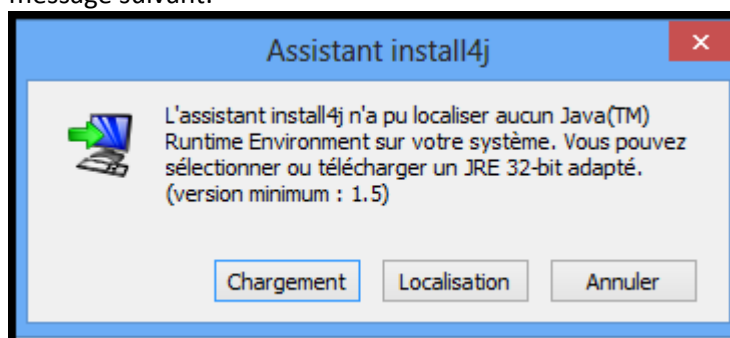
<http://webupdate.ringler.ch/DrTUS/FileService?product=DrTaxInstaller&architecture=ppc>



### Java

Le programme d'installation ainsi que Dr. Tax Office a besoin de Java.

Si le programme d'installation ne trouve pas une version Java sur le système, vous recevez le message suivant:



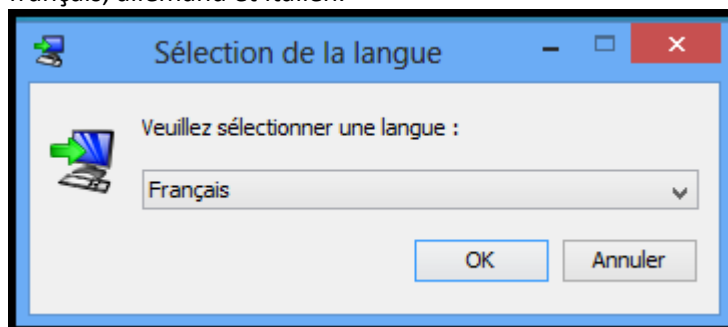
Chargement: Le programme cherche lui-même la version Java

Localisation: Le programme demande le chemin où se trouve Java, il doit donc avoir une version Java sur la machine.

Annuler: Le programme d'installation sera interrompu.

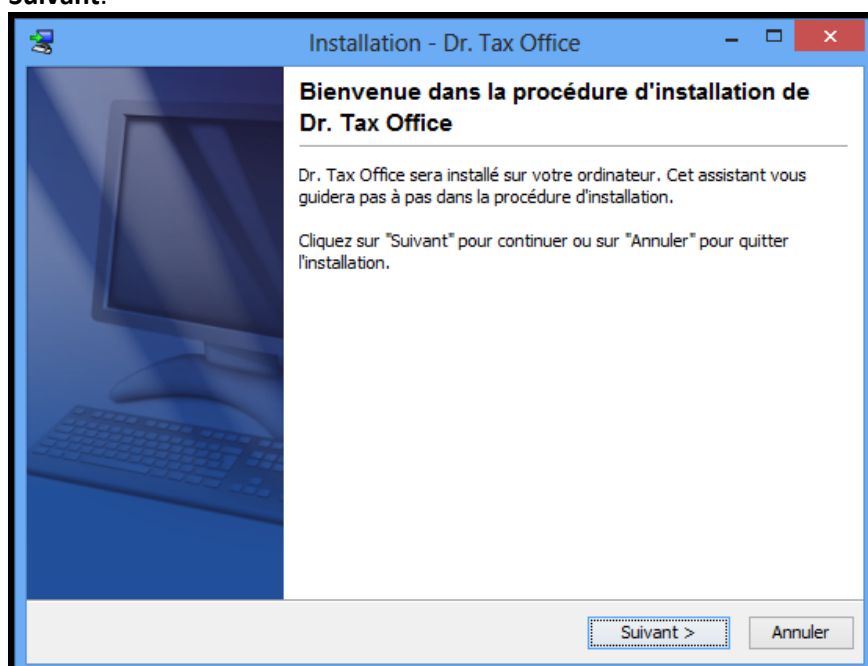
## Choix de la langue

Veillez choisir la langue qui vous convient pour l'installation, vous pouvez choisir entre anglais, français, allemand et italien.



## Procédure d'installation

L'**Assistant de la procédure d'installation** sera lancé, veuillez suivre les instructions en cliquant sur **Suivant**.



## Type d'installation

Vous pouvez choisir entre 2 types d'installation:

### **Installation mono-poste (sur 1 seul poste de travail):**

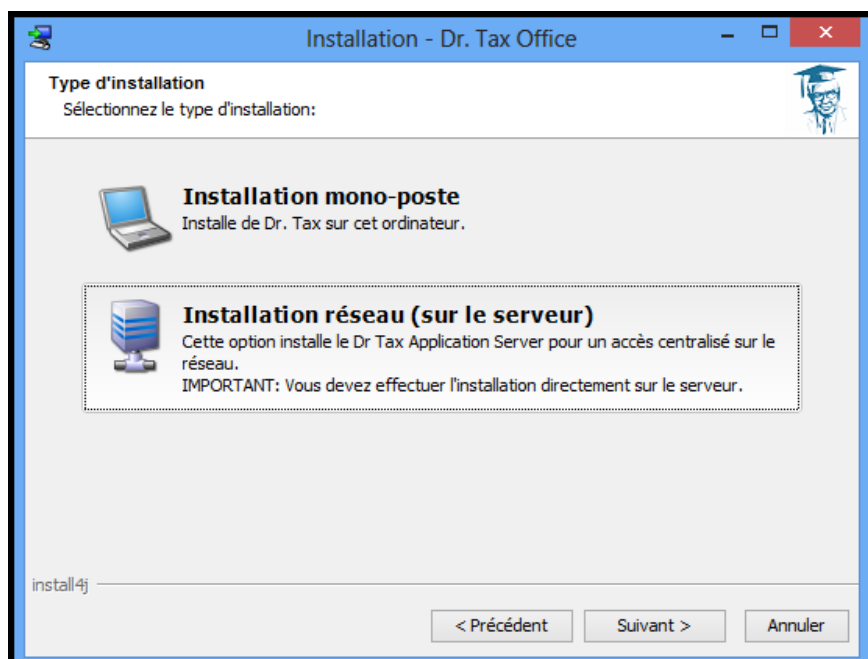
Une installation monoposte peut seulement se faire sur **un** poste de travail et pour **un seul** utilisateur. Il est vivement déconseillé d'installer la base de données ORIENTDB (remplace H2) sur un serveur et le programme sur un poste de travail.

### **Installation réseau (Installation sur le serveur):**

Pour une installation réseau resp. multiposte, il faut choisir une installation réseau. Il y a plusieurs bases de données SQL à choix. La base de données doit déjà être installées sur le serveur.


L'application travaille avec un service, il est donc impératif que la base de données se trouve sur le même serveur (pas de Nas possible) que le Serveur Dr. Tax Office.

L'installation doit se faire impérativement sur le serveur.

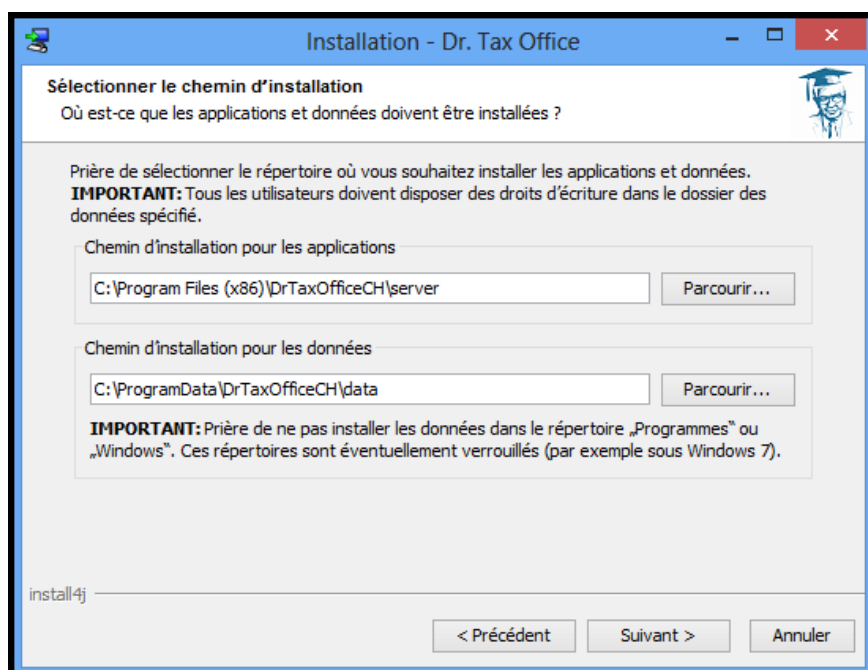


### Choisir les chemins d'installation

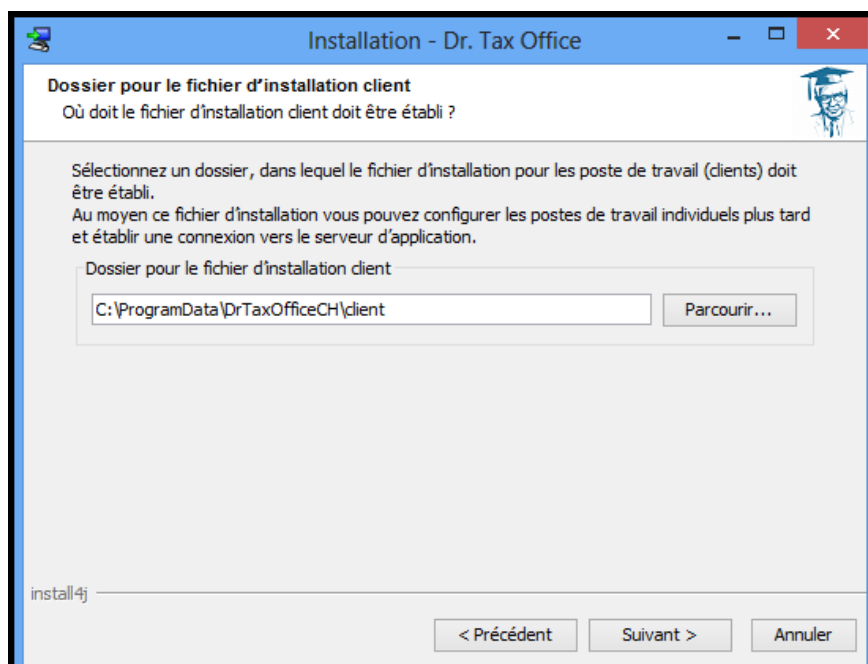
Vous pouvez attribuer les répertoires pour l'application concernant le serveur et de données.

 Nous vous conseillons de ne pas modifier les chemins par défaut.

! Les chemins de l'application serveur et des données doivent impérativement être local et ne doivent pas déjà exister. Tous les utilisateurs doivent disposer des droits d'écriture dans les dossiers spécifiés. Par contre, les répertoires ne doivent pas obligatoirement être partagés.



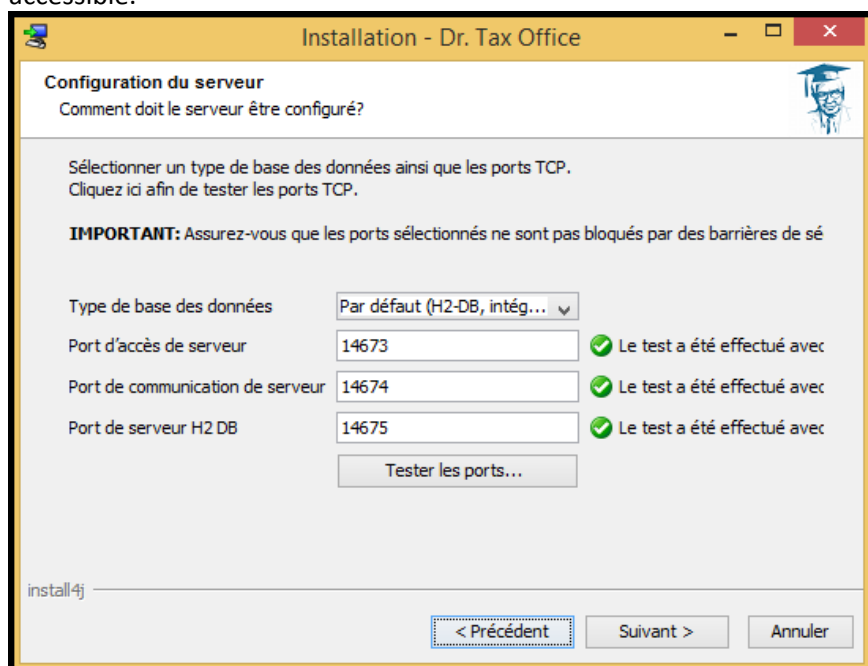
Le dossier des programmes d'installation pour les postes de travail doit être partagé et avoir également les droits d'écriture pour tous les utilisateurs.



### Configuration-Serveur

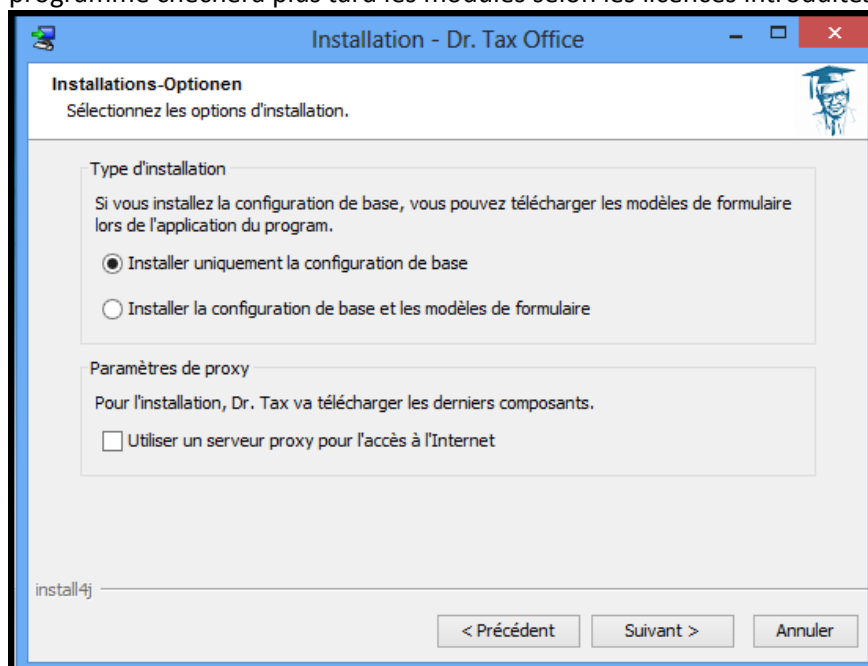
Veillez choisir le type de base de données qui est installé sur la machine par ex. **Microsoft SQL Server 2005** (peu importe s'il s'agit de la version 2008 ou 2012). Une installation de la base de données ORIENTDB (remplace H2) n'est pas conseillé pour une installation pour des grands réseau et est uniquement à disposition pour des petites installations et des installation existante (max. 5'000 déclarations, soit max. 250 par année).

Laissez les **ports d'accès et de communication** avec les valeurs par défaut et vérifiez s'ils sont accessible.



## Configuration du Proxy

Si vous travaillez avec un proxy, veuillez cochez la case correspondante. En ce qui concerne l'installation Dr. Tax Office, nous vous conseillons d'installer uniquement la configuration de base. Le programme cherchera plus tard les modules selon les licences introduites.





## Saisissez les données du Proxy

**Configuration du serveur proxy**  
Paramètres pour le serveur proxy

Définissez les paramètres du serveur proxy: Si le serveur demande une authentification, tapez le nom de l'utilisateur et le mot de passe correspondant.  
Pour désactiver la connexion via le serveur, laissez le hostname vide ".

Hostname du serveur proxy

Port du serveur proxy

Sans authentification  
 Authentifier

Nom de l'utilisateur

Mot de passe

install4j

< Précédent    Suivant >    Annuler

## Vérification de la configuration d'installation

Le programme vous affiche une dernière fois la configuration future. C'est le dernier moment pour pouvoir modifier des données (Précédent) ou d'annuler l'installation.

**Contrôlez la configuration d'installation.**  
Souhaitez-vous de modifier les paramètres?

L'assistant d'installation a identifié maintenant toutes les informations nécessaires pour lancer l'installation.

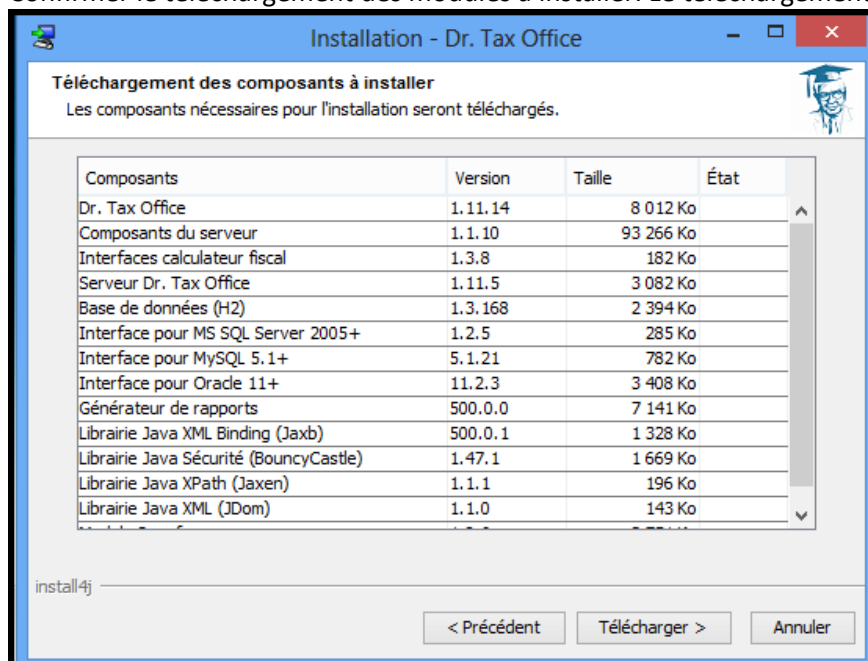
Paramètres	Valeur
Mode d'installation	Serveur
Répertoire de destination pour les programmes	C:\Program Files (x86)\DrTaxOfficeCH\server
Répertoire de destination pour les données	C:\ProgramData\DrTaxOfficeCH\data
Répertoire de destination pour le fichier d'inst...	C:\ProgramData\DrTaxOfficeCH\client
Mode de la base des données	Microsoft SQL Server 2005
Port d'accès du serveur	14673
Port de communication du serveur	14674
Hostname du serveur SQL	localhost
Nom d'instance du serveur SQL	SQLEXPRESS
Nom de la base des données du serveur SQL	DrTaxOffice

install4j

< Précédent    Suivant >    Annuler

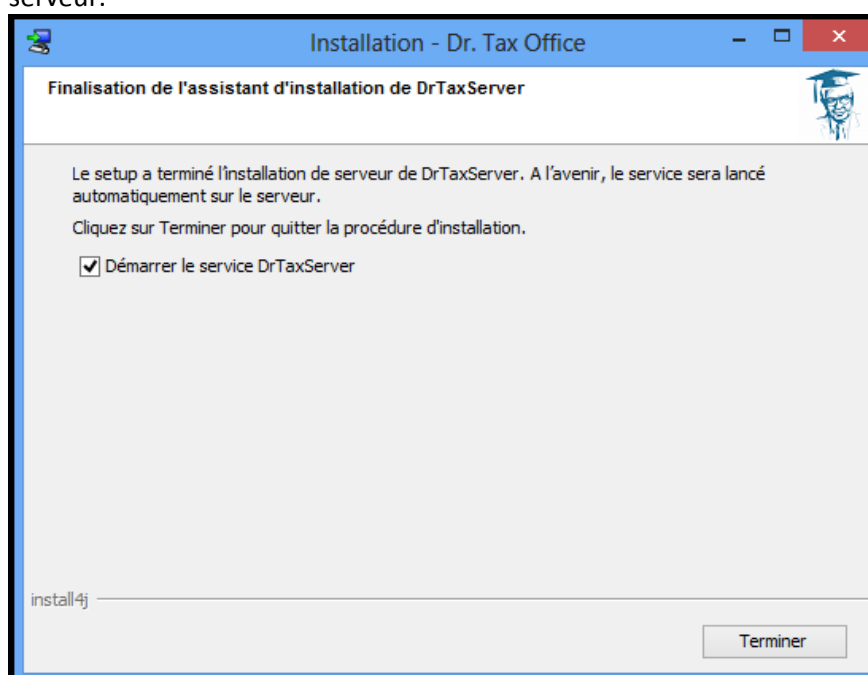
## Téléchargement des modules à installer

Confirmer le téléchargement des modules à installer. Le téléchargement prend quelques minutes.



## Installation Dr. Tax Office - Serveur terminé

A la fin de l'installation, vous recevez la confirmation que le programme à terminer l'installation serveur.



## Installation Dr. Tax Office - Client

Sans installation du client, Dr. Tax Office ne peut être lancer. Il faut faire une installation Client. Le programme doit être lancé depuis le poste de travail qui veut accéder au programme Dr. Tax Office.

Dans le répertoire Client (que vous avez défini lors de l'installation Dr. Tax Office - Server), vous trouvez un dossier ClientSetup qui contient 3 dossiers:

### Desktop\_Setup:

Pour installer un client standard, il faut lancer le fichier DrTaxOffice\_Desktop\_windows.exe pour Windows ou le fichier correspondant à votre système d'exploitation (OS) et suivre les instructions. Le client fonctionne uniquement s'il est on ligne avec le serveur Dr. Tax Office.

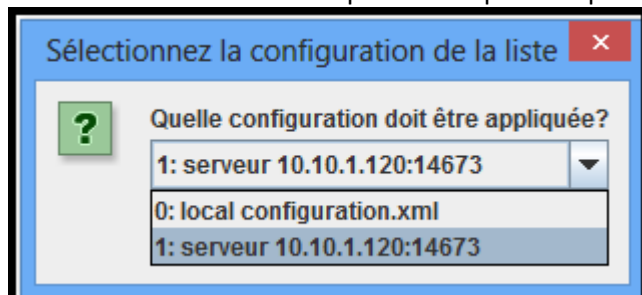
### Java\_Setup:

Le programme d'installation DrTaxOffice\_Desktop\_windows nécessite que Java est installé sur la machine en question. Vous pouvez télécharger la dernière version Java via [www.java.com](http://www.java.com) (à faire de préférence) ou vous lancer le fichier jre-7u21-windows-i586.exe (windows) depuis ce répertoire.

### Notebook\_Setup:

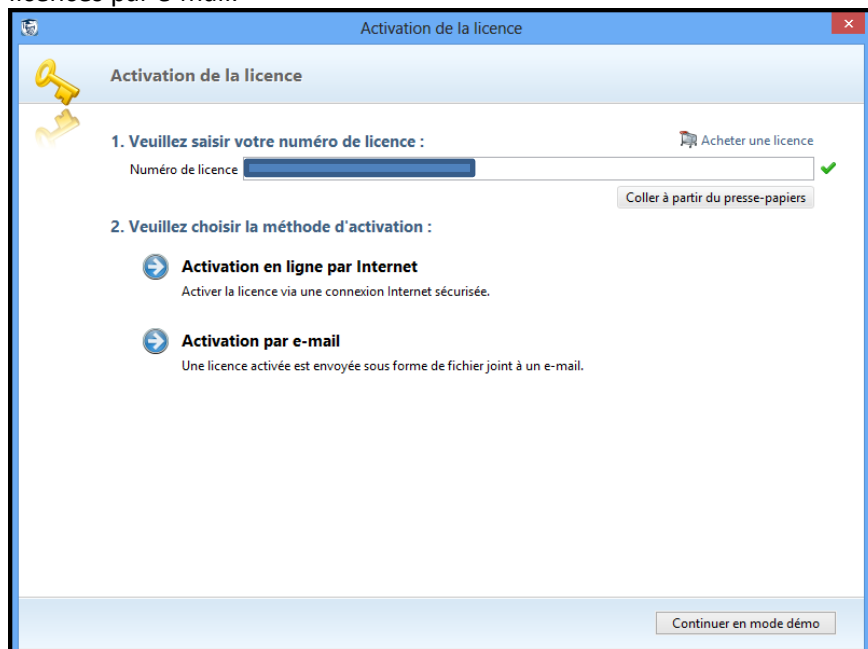
Si vous aimeriez installer le programme en local et en réseau, vous devez lancer le fichier DrTaxOffice\_Notebook\_windows.exe pour Windows ou le fichier correspondant à votre système d'exploitation (OS) et suivre les instructions.

Avant d'ouvrir la base de données, le programme vous demande si vous voulez travailler avec la base de données locale ou avec celle du réseau. Toutefois, un échange des données entre les deux base de données n'est actuellement pas encore possible par l'utilisateur.



## Activation de la licence

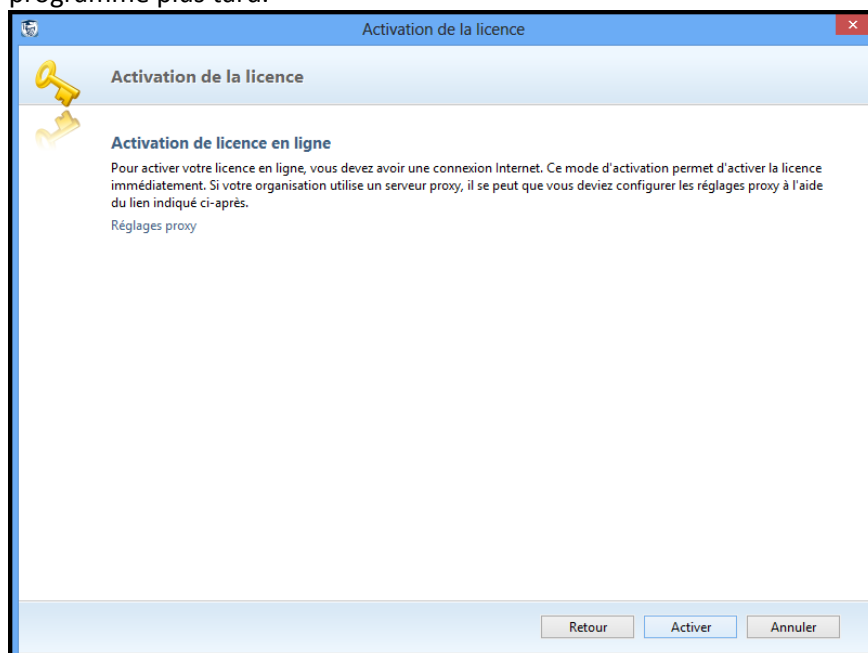
Dès que vous ouvrez pour la première fois le programme Dr. Tax Office vous devez saisir le(s) code(s) licence(s). Veuillez l'introduire le numéro de licence et cliquez sur **Activation en ligne par Internet**. Vous pouvez également depuis ici acquérir une nouvelle licence via notre online-shop en cliquant sur Acheter une licence. Si vous payez avec la carte de crédit, vous recevez directement les codes licences par e-mail.



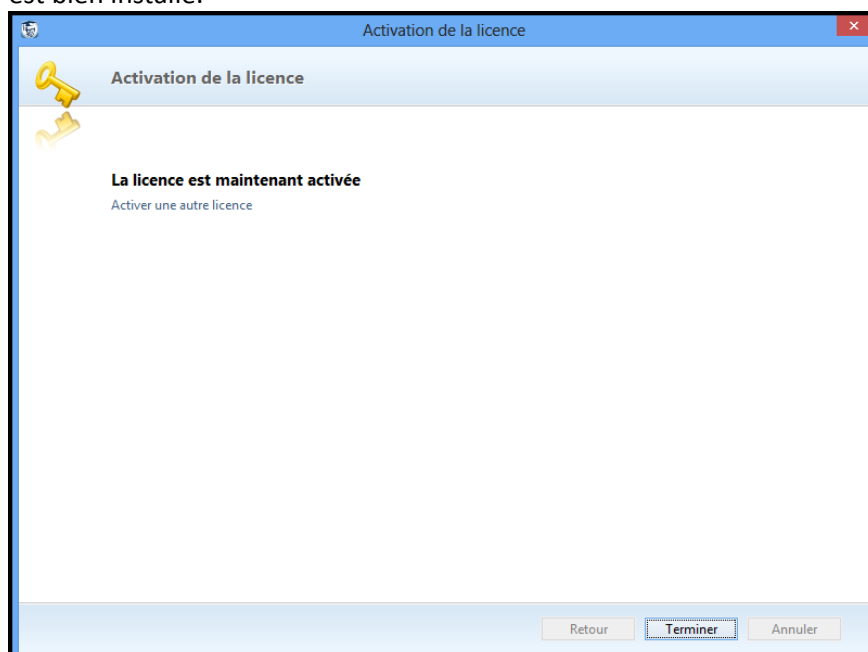
## Confirmer l'activation de la licence

L'activation doit se faire par installation et non par poste. Elle se fait via notre serveur, le nombre d'activation est limité. Si vous changez votre serveur ou l'adresse IP et vous devez faire une nouvelle installation, vous devez reintroduire et réactiver les licences. Si vous activez trop souvent le produit, l'activation ne peut se faire.

Dans tous les cas, vous pouvez continuer l'installation en mode démo. Vous pouvez donc activer le programme plus tard.

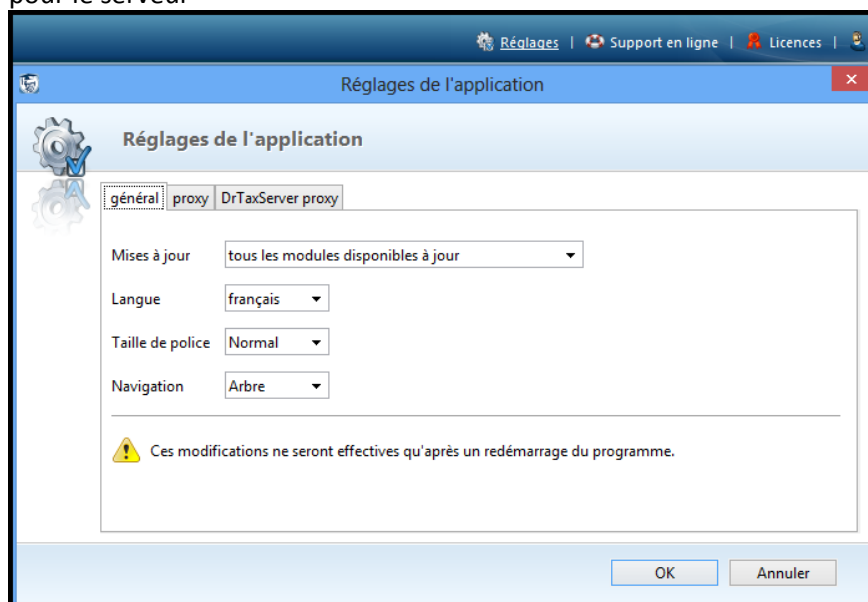


Une fois que l'activation correctement faite, le serveur commence à télécharger et installer les différents modules en arrière plan. Avant de commencer de faire des tests, il faut donc laisser au serveur le temps d'installer les programmes. Vous pouvez voir l'avancement de l'installation sous Administration - Updates. Si vous avez des erreurs en essayant un module, vérifier que le programme est bien installé.



## Réglages de l'application - Mise à jour des programmes

Dans le programme sous Réglages vous pouvez définir certains paramètres pour le client mais aussi pour le serveur



### Réglage général

#### Mise à jour:

Dans le cas d'une **installation réseau**, seul l'**administrateur** peut modifier ces paramètres. Le programme cherche automatiquement les dernières mises à jours dès que vous accédez au programme.

Les mises à jour se font **toujours par le serveur**, jamais via le client. **Ces paramètres concerne le serveur et non le client**. Vous pouvez uniquement définir, si le serveur met automatiquement tous **les modules disponibles à jour** ou si vous voulez faire des **mises à jour manuelle** (déconseillé). Dans une installation **mono-poste** par contre vous pouvez encore choisir **Mettre à jour les modules installés**. Cela évite d'avoir trop de programmes installés.

### Langue, Taille de police, Naviation

Ce sont des réglages qui concerne chaque poste de travail et l'utilisateur peut modifier lui-même. Après un changement le programme va redémarrer.

### Proxy

Etant donné qu'il s'agit d'une application client-serveur et que les deux postes ont besoin d'utilisé internet (client pour le téléversement, serveur pour les mises à jour), il y a deux paramétrages de proxy. DrTaxServer proxy nécessite les droits d'administrateur et n'est pas visible dans une application mono-poste.

## Service desk Dr. Tax Office, Suisse romande

Notre bureau à Lausanne:

Av. des Boveresses 42  
1010 Lausanne

Pour plus d'information, notre service desk reste à votre entière disposition via e-mail [supports.impots@ringler.ch](mailto:supports.impots@ringler.ch) ou par téléphone 021 560 30 00.



## Les produits de Dr. Tax Office

Ringler Informatique SA développe des **logiciels standards** pour les déclarations d'impôts et des formulaires électroniques. Parmi nos clients nous pouvons compter des utilisateurs privés, des administrations publiques, PME ainsi que des holdings Suisse et à l'étranger. Nos produits sont implantés en Suisse et à l'étranger.

### Dr. Tax Professional

Programme pour établir des déclarations d'impôts pour personnes physiques (dès 2014) et morales.



Dr. Tax est le logiciel certifié pour les 26 cantons Suisse et la principauté de Lichtenstein. Grâce à son évolutivité le programme Dr. Tax est la solution optimale pour les privées, les professionnels, les conseillers fiscaux et les administrations.

Le module iFile permet d'utiliser les services WEB des différents cantons pour un téléversement, demande de prolongation des délais etc.

### Dr. Tax Calculateur Fiscal

Simuler - Comparer - Conseiller



Etablissez avec un click un calcul exact, une comparaison et un classement. Des graphiques significatifs sont à votre disposition pour l'analyse et lors des explications avec votre client. Les calculs peuvent être exportés vers Excel, dans un fichier PDF ou être imprimés en forme de dossier. Ces dossiers sont gérés facilement de manière centrale dans Dr. Tax Office Suite.

### Dr. Tax Assistant TVA

Remplir, imprimer et gérer



L'assistant TVA fait de l'ordre dans les décomptes trimestrielle, semestrielle et annuelle. Remplissez à l'écran les données simplement directement dans les formulaires originaux. Les champs de saisis et de calcul peuvent être modifié en cas de besoin (par exemple en cas de différence d'arrondi).

### Dr. Tax Certificat de salaire

Etablir, imprimer et gérer



Etablissez maintenant, imprimez et gérer rapidement et simplement des certificats de salaire pour vos collaborateurs ou vos administrateurs.

Des contrôles de plausibilité et des calculs garantissent que les certificats de salaires répondent aux exigences légales.

### SnapForm

Remplir des formulaires électroniques et les gérer centralisés par client



SnapForm est le programme pour établir, distribuer et traiter des formulaires électroniques. Grâce à un standard et des interfaces ouverts le produit s'intègre dans les structures informatiques existantes. Il prend en charge le cycle de vie complet des formulaires électronique et permet aux entreprise et aux administrations publique de baisser significativement de baisser les coûts. Actuellement environ 500'000 utilisateur travaillent avec ce produit.